

URZĄD MIEJSKI W ŚWIDNICY

Wydział Dróg
i Infrastruktury Miejskiej



Ocena stanu realizacji inwestycji w latach 2024 -2025

Świdnica, luty 2026 r.

Spis treści

Spis treści

I. Wstęp	3
1. Przebudowa chodników w mieście Świdnica	4
2. Przebudowa nawierzchni jezdni	8
3. Budowa wraz z przebudową parkingów i zatok parkingowych na terenie miasta Świdnicy	12
4. Budowa dróg rowerowych w Świdnicy jako element infrastruktury czystego transportu miejskiego	14
5. Dolnośląskie Rowerowe Parki Umiejętności	18
6. Budowa sięgacza ul. Mieczysława Kozara-Słobódzkiego w Świdnicy	20
7. Przebudowa Miasteczka Ruchu Drogowego w Świdnicy	21
8. Remont balustrad kładki przez rzekę Bystrzycę w ciągu ul. Okrężnej w Świdnicy	22
9. Remont drogi w ciągu ul. Śląskiej w Świdnicy przez potok Witoszówka	22
10. Budowa drogi gminnej KD-L i przebudową fragmentu ul. Mikołaja Reja wraz z ich włączeniem do ul. Przemysłowej	23
11. Budowa drogi gminnej z włączeniem do ul. Stanisława Wokulskiego w Świdnicy	25
12. Budowa drogi gminnej 1.KD wraz z sieciami infrastruktury technicznej – etap I	27
13. Rozbudowa ul. Kanonierskiej w Świdnicy	28
14. Rozbudowa infrastruktury drogowej w ul. Westerplatte.	30
15. Budowa infrastruktury drogowej służącej rozwojowi strefy przemysłowej w Świdnicy	33
16. Cyklostrada Dolnośląska	38
17. Przebudowa ul. Ignacego Prądzyńskiego w Świdnicy w zakresie wykonania przystanków autobusowych wraz z infrastrukturą.	40
18. Rozbudowa zatoki parkingowej przy ul. Mieczysława Kozara-Słobódzkiego w Świdnicy	41
19. Budowa przejścia dla pieszych w ciągu ul. Słowiańskiej w Świdnicy	41
20. Budowa drogi dojazdowej do hali sportowej przy ul. Folwarcznej 8 w Świdnicy	42
21. Rozbudowa ul. Parkowej w Świdnicy	42
22. Rozbudowa ciągu ulic Marii Skłodowskiej - Curie, Ludwika Krzywickiego i Józefa Lompy w Świdnicy	44
23. Przebudowa al. Niepodległości (drogi wojewódzkiej nr 379) w Świdnicy – etap II i III	46
24. Budowa południowo-zachodniej obwodnicy miasta Świdnicy w ciągu drogi wojewódzkiej nr 382 ...	48
25. Rozbudowa cmentarza komunalnego ul. Słowiańska	49
26. Przebudowa alejek na cmentarzach komunalnych	52
27. Budowa odwodnienia alejek na cmentarzu przy ul. Łukasińskiego i renowacja rowu wzdłuż cmentarza przy ul. Słowiańskiej	54
28. Budowa kontenerowej kwarantanny/izolatki na terenie Schroniska dla bezdomnych zwierząt przy ul. Pogodnej w Świdnicy	54
29. Wymiana źródeł światła w lampach oświetlenia w Świdnicy	55
30. Doświetlenie przejść dla pieszych	57
31. Remont 75 sztuk stylizowanych lamp ulicznych w zabudowie staromiejskiej w Świdnicy	59
32. Przebudowa kompleksu rekreacyjno – sportowego przy ul. Ułańskiej w Świdnicy	60
33. Budowa wraz z przebudową placów zabaw na terenie miasta Świdnicy	62
34. Remont nawierzchni boiska sportowego przy ul. Chłopskiej w Świdnicy	63
35. Rewitalizacja placu Grunwaldzkiego	64
36. Przebudowa skweru Lecha Kaczyńskiego Świdnicy	68
37. Remont schodów terenowych przy ul. Łukasińskiego w Świdnicy	72
38. Remont muru oporowego zlokalizowanego w pasie drogowym ul. Saperów w Świdnicy	74
39. Remont doświetlenia schodów na Placu Św. Jana Pawła II w Świdnicy	74
40. Remont fontanny Mały Talerz w Rynku	76
III. Podsumowanie	77

I. Wstęp

Niniejszy dokument stanowi ocenę stanu realizacji inwestycji miejskich przeprowadzonych w Świdnicy w latach 2024–2025. Raport został opracowany przez Wydział Dróg i Infrastruktury Miejskiej Urzędu Miejskiego w Świdnicy i podsumowuje szeroki zakres działań mających na celu modernizację oraz rozbudowę kluczowych elementów tkanki miejskiej.

Głównym celem podejmowanych przedsięwzięć jest systematyczna poprawa bezpieczeństwa, komfortu życia mieszkańców oraz estetyki przestrzeni publicznej.

W omawianym okresie inwestycje koncentrowały się na kilku kluczowych obszarach:

- Infrastruktura piesza i drogowa: Regularna przebudowa chodników oraz remonty nawierzchni jezdni, które nie tylko zwiększają bezpieczeństwo uczestników ruchu, ale także spowalniają degradację układu drogowego i redukują hałas w otoczeniu.
- Zrównoważony transport: Rozbudowa sieci dróg rowerowych, budowa ciągów pieszo-rowerowych oraz realizacja projektów o znaczeniu regionalnym, takich jak Cyklostrada Dolnośląska, co wpisuje się w strategię rozwoju czystego transportu miejskiego.
- Bezpieczeństwo i edukacja: Modernizacja obiektów takich jak Miasteczko Ruchu Drogowego oraz nawierzchni boisk na terenie kompleksu rekreacyjno – sportowego przy ul. Ułańskiej i Chłopskiej służących nauce przepisów o ruchu drogowym i praktycznych umiejętności najmłodszych mieszkańców w tym zakresie, a także umożliwiających bezpieczną naukę i zabawę na boiskach sportowych.
- Rozwój stref inwestycyjnych i mieszkalnych: Budowa nowych dróg dojazdowych oraz parkingów, które wspierają rozwój lokalnej gospodarki i odpowiadają na potrzeby rozrastających się osiedli mieszkaniowych.
- Rozwój terenów cmentarzy komunalnych: Budowa nowych kwater grzebalnych, rozbudowa sieci kanalizacji deszczowej i alejek pozwoliły na znaczące powiększenie dostępnych miejsc pochówku oraz poprawę infrastruktury cmentarza, w tym jego odwodnienia i układu komunikacyjnego.
- Infrastruktura oświetleniowa: Wymiana źródeł światła w lampach oświetlenia miejskiego w ramach Rozświetlonej Polski przyczyniła się do pozyskania przez miasto nowoczesnych i energooszczędnych opraw LED, dodatkowe doświetlenie przejść dla pieszych zwiększyło bezpieczeństwo uczestników ruchu drogowego.
- Przebudowa terenów zieleni w centralnej części miasta: Skwer Księcia Bolka II Małego (wcześniej Skwer im. Lecha Kaczyńskiego) oraz Plac Grunwaldzki zyskały całkowicie przebudowaną infrastrukturę, nasadzenia zieleni, małą architekturę, stając się atrakcyjnym miejscem w sercu miasta.

Realizacja tych zadań była możliwa dzięki zaangażowaniu środków własnych gminy, współpracy z partnerami prywatnymi oraz skutecznemu pozyskiwaniu dofinansowań zewnętrznych, m.in. z Rządowego Funduszu Rozwoju Dróg, Rządowego Funduszu Polski Ład: Program Inwestycji Strategicznych oraz funduszy unijnych w ramach Zintegrowanych Inwestycji Terytorialnych. Dokument szczegółowo opisuje zakres prac, poniesione koszty oraz efekty poszczególnych zadań, które wspólnie budują nowoczesny obraz Świdnicy jako miasta przyjaznego i bezpiecznego.

II. Inwestycje realizowane w latach 2024-2025

1. Przebudowa chodników w mieście Świdnica

Chodniki odgrywają kluczową rolę w przestrzeni publicznej miast. Są one nie tylko miejscem przemieszczania się pieszych, ale także tworzą istotny element urbanistyki i jakości życia mieszkańców. Chodniki zapewniają wydzieloną przestrzeń dla pieszych, co zmniejsza ryzyko wypadków z udziałem pojazdów. Dzięki nim ludzie mogą poruszać się w bezpieczny sposób, z dala od ruchu ulicznego. Chodniki mogą być wykorzystywane jako przestrzeń do spotkań i interakcji społecznych. Przyczyniają się do budowy społeczności poprzez umożliwienie mieszkańcom kontaktu. Mając to na uwadze co roku Gmina Miasto Świdnica buduje nowe lub przebudowuje chodniki będące w złym stanie technicznym.

Z początkiem 2024 roku podpisano umowę z firmą SUDECKIE DROGI, a w drugiej połowie roku z firmą Przedsiębiorstwo Remontowo-Budowlane „STA-DAR”. Z kolei w marcu ubiegłego roku podpisano umowę z firmą OLTOM Roboty Ziemne, Brukarstwo Tomasz Kuźma. Zakres robót obejmował wymianę nawierzchni asfaltowej i krawężnika wzdłuż ul. Działkowej, Morelowej i Malinowej na kostkę betonową, wymianę nawierzchni betonowej wzdłuż ulicy Władysława Łokietka, Juliana Ursyna Niemcewicza i Jadwigi Śląskiej na kostkę betonową, wymianę nawierzchni chodnika z kostki betonowej na kostkę granitową oraz budowę nowego chodnika przy ul. Oskara Kolberga i Michała Tokarzewskiego-Karaszewicza. Całkowite koszty prac budowlanych zamknęły się kwotą 738 810,64 zł. Wszystkie zadania zakończyły się do dnia 16.05.2025 roku. Pod koniec 2025 roku zlecono firmie OLTOM przebudowę chodników na skwerze znajdującym się na terenie Szkoły Podstawowej nr 8. Koszt prac to 104 058 zł, zadanie zakończono do dnia 09.12.2025 r.



Chodnik wzdłuż ul. Działkowej



Chodnik na terenie SP8



Chodnik wzdłuż ul. Malinowej



Chodnik wzdłuż ul. Morelowej



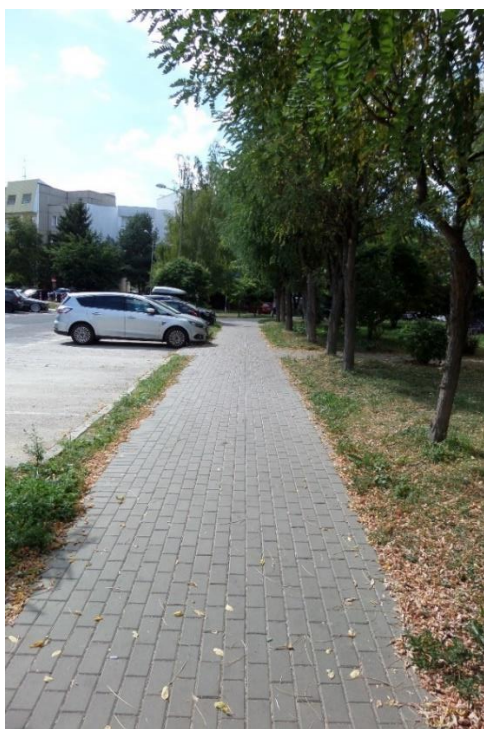
Chodnik wzdłuż ul. Michała Tokarzewskiego-Karaszewicza



Chodnik wzdłuż ul. Oskara Kolberga



Chodnik wzdłuż ul. Władysława Łokietka



Chodnik wzdłuż ul. Ursyna Niemcewicza



Chodnik wzdłuż ul. Jadwigi Śląskiej



Chodnik wzdłuż ul. ulicy Marii Konopnickiej

L.P	Ulica	Powierzchnia [m ²]	Kwota
1	Działkowa	588,00	265 468,98 zł
2	Oskara Kolberga	107,00	33 207,00 zł
3	Michała Tokarzewskiego-Karaszewicza	246,00	75 542,46 zł
4	Malinowa	121,00	69 198,40 zł
5	Morelowa	59,00	35 167,10 zł
6	Ursyna Niemcewicza	133,00	76 518,00 zł
7	Władysława Łokietka	141,00	81 003,70 zł
8	Jadwigi Śląskiej	194,80	102 705,00 zł
9	Marii Konopnickiej	349,00	340 321,78 zł
10	Szkoła Podstawowa nr 8	135,00	104 058,00 zł
SUMA		2 074	1 183 190,42 zł

2. Przebudowa nawierzchni jezdni

Remonty nawierzchni ścieralnej jezdni mają kluczowe znaczenie dla utrzymania bezpieczeństwa i komfortu użytkowników dróg. Zapobiegają przedostawaniu się wody i powiększaniu uszkodzeń, co spowalnia degradację całego układu drogowego. Regularne remonty zwiększają przyczepność nawierzchni. Jest to szczególnie ważne w warunkach deszczowych i zimowych, ponieważ skraca się droga hamowania i poprawia się zachowanie pojazdu na jezdni. Nowa nawierzchnia jest równa i cicha, co poprawia wrażenia kierowców i zmniejsza hałas w otoczeniu, dodatkowo usunięcie nierówności redukuje zużycie zawieszania pojazdów. Regularne, szybkie remonty zapobiegają konieczności poważniejszych, długotrwałych prac, które mocno utrudniają ruch. Wczesna wymiana warstwy ścieralnej jest dużo tańsza niż późniejsze naprawy głębszych warstw konstrukcyjnych. Dzięki nim droga pozostaje w dobrym stanie technicznym bez generalnych przebudów. Poprawa jakości nawierzchni może wpłynąć na zmniejszenie emisji spalin poprzez bardziej efektywne zarządzanie ruchem.

W 2024 roku wykonano remont ulicy Tadeusza Kościuszki, Kanonierskiej, Jodłowej od numeru 15 do 20, w następnym roku kontynuowano wymianę nawierzchni do skrzyżowania z ul. Mikołaja Kopernika. W 2025 roku wymieniono warstwę ścieralną na kolejnych ulicach takich jak: Bracka, , Fryderyka Chopina. Odcinkowo przeprowadzono zabiegi remontowe na połączeniu ul. Armii Krajowej i Sybiraków, Emilii Plater i Dąbrowskiego, Jadwigi Śląskiej i Władysława Łokietka.

W 2025 roku podjęto decyzję o remoncie ulicy Lwa Tołstoja. Aby zrealizować ten cel w lipcu podpisano umowę z firmą Biuro Usług Budowlanych GRYF Mirosław Hołubecki z siedzibą bulw. Ikara 26, 54-130 Wrocław na przygotowanie dokumentacji remontowej, która będzie uwzględniać wprowadzenie elementów uspokojenia ruchu. Projekt został wykonany do dnia 15 września, koszt projektu to 17 220 zł. Na podstawie przygotowanej dokumentacji ogłoszono przetarg nieograniczony na roboty budowlane. W dniu 21.10.2025 roku otworzono oferty złożone w przetargu. Najniższą ofertę złożyła firma Świdnickie Przedsiębiorstwo Budowy Dróg i Mostów Spółka z o.o. z siedzibą ul. Częstochowska 12, 58-100 Świdnica. Koszt zadania to 427 415,48 zł. Zadanie zostanie zakończone do dnia 15.04.2026 r.

L.P	Ulica	Powierzchnia [m ²]	Kwota
1	Jodłowa od nr 15 do 20	1 423,64	243 188,39 zł
2	Armii Krajowej - Sybiraków	586,53	69 803,48 zł
3	Emilii Plater - Dąbrowskiego	978,50	116 452,19 zł
4	Bracka	1 010,21	231 328,96 zł
5	Jodłowa od nr 15 do Mikołaja Kopernika	849,92	171 145,55 zł
6	Jadwigi Śląskiej	1 111,50	196 158,56 zł
7	Fryderyka Chopina	1 298,40	360 558,70 zł
8	Tadeusza Kościuszki	3 468,99	577 103,09 zł
9	Lwa Tołstoja	2 181,20	427 415,48 zł
10	Kanonierska	1 689,76	517 377,05 zł
SUMA		14 598,65	2 910 531,45 zł



Nowa nawierzchnia na ul. Brackiej



Nowa nawierzchnia ul. Fryderyka Chopina





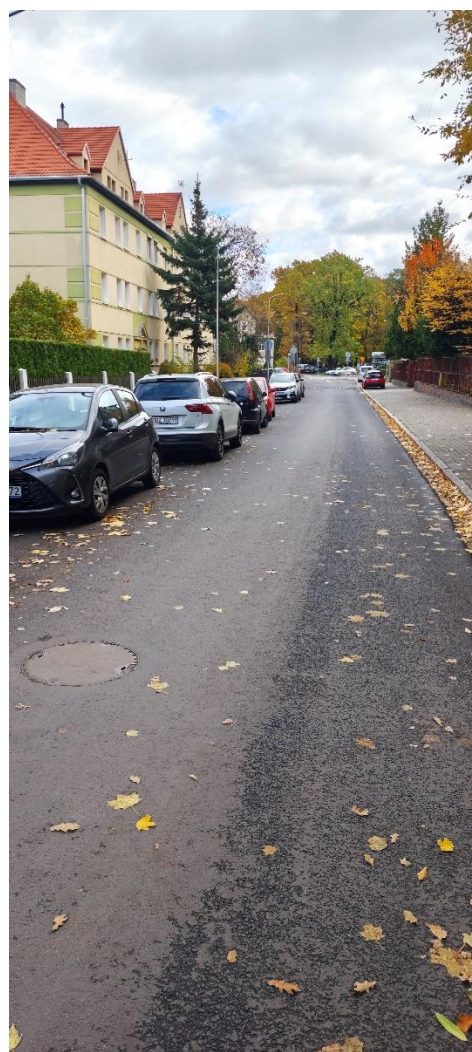
Remont nawierzchni jezdni ul. Fryderyka Chopina



Nowa nawierzchnia ul. Tadeusza Kościuszki



Nowa nawierzchnia ul. Tadeusza Kościuszki



Nowa nawierzchnia ul. Kanonierskiej

Nowa nawierzchnia ul. Kanonierskiej



Remont nawierzchni ul. Lwa Tolstoja

3. Budowa wraz z przebudową parkingów i zatok parkingowych na terenie miasta Świdnicy

W 2021 roku został ukończony I etap budowy parkingu przy ul. J. Słowackiego. Wybudowano wtedy drogę dojazdową do parkingu wraz z kanalizacją deszczową i oświetleniem tej ulicy. W miejscu zaprojektowanego parkingu ułożono część konstrukcji w postaci stabilizacji cementowej i kruszywa kamiennego. Na tak przygotowanej nawierzchni odbywało się parkowanie.

W trzecim kwartale 2024 roku podjęto decyzję o wykonaniu II etapu parkingu i wybudowaniu nawierzchni z kostki betonowej i oświetlenia parkingu. W dniu 02.10.2024 r. otworzono oferty przetargowe. Najtańszą zaoferowała firma STA-DAR z kwotą 362 643,99 zł. Powstało 30 miejsc do parkowania, w tym dwa dla osób niepełnosprawnych oraz energooszczędne oświetlenie uliczne. Zadanie zostało zakończone w dniu 31.03.2025 r.



W 2025 roku podjęto decyzję o wybudowaniu parkingu przy ul. Karola Marcinkowskiego. Na terenie pomiędzy Miejskim Przedszkolem Integracyjnym Słoneczko, a pawilonami handlowymi przy Szkole Podstawowej nr 4 przewidziano parking dla 24 samochodów osobowych. W dniu 23 lipca 2025 roku podpisano umowę z firmą Przedsiębiorstwo Remontowo Budowlane STA-DAR Dariusz Stańczyk. W ramach zadania

inwestycyjnego oprócz miejsc do parkowania przewidziano odwodnienie w postaci kanalizacji deszczowej, budowę oświetlenia energooszczędnego, dostosowanie zatoki autobusowej do aktualnie obowiązujących przepisów oraz połączenie jezdnią manewrową z ulicą Waryńskiego. Całkowity koszt zadania zamknął się kwotą 914 771,25 zł, roboty zakończono w dniu 15 grudnia 2025 roku.



4. Budowa dróg rowerowych w Świdnicy jako element infrastruktury czystego transportu miejskiego

Gmina Miasto Świdnica dba o rozwój zrównoważonego transportu czego odzwierciedleniem jest m.in. budowa sieci dróg rowerowych oraz infrastruktury rowerowej ułatwiającej podróże. Co roku wydatkowane są środki na budowę nowych dróg rowerowych czy ciągów pieszo-rowerowych. W czerwcu 2024 roku złożono wniosek o dofinansowanie w ramach Zintegrowanych Inwestycji Terytorialnych Wałbrzyskiego Obszaru Funkcjonalnego (FEDS 2021-2027). Umowę podpisano z końcem grudnia 2024 roku. Całkowita wartość realizowanych inwestycji to około 7 000 000 zł. Termin realizacji to lata 2025-2026. Projekt przewiduje budowę dróg rowerowych i pieszo - rowerowych w Świdnicy. Inwestycja składa się z czterech części realizujących zakres rzeczowy projektu, tj.:

- Budowa ścieżki rowerowej łączącej Os. Młodych z centrum Świdnicy,
- Budowa ciągu pieszo – rowerowego pomiędzy ul. Pogodną a Osiedlem Zawiszów w Świdnicy,
- Przebudowa ul. Kazimierza Wielkiego w zakresie budowy ścieżki rowerowej na odcinku od ul. Gen. W. Andersa do ul. T. Ząbka,
- Rozbudowa drogi powiatowej nr 2876D ul. Bystrzyckiej w miejscowości Świdnica polegająca na budowie ciągu pieszo – rowerowego.

W wyniku realizacji projektu powstanie 3,0 km nowych dróg rowerowych, które poprawią mobilność mieszkańców i stanowiąc będą element infrastruktury czystego transportu miejskiego ograniczając presję ruchu samochodowego na środowisko. Ogłoszono dwa przetargi na roboty budowlane. Pierwszy dotyczy budowy drogi rowerowej wzdłuż ul. Kazimierza Wielkiego i od ul. Pogodnej do przystanku kolejowego, drugi na budowę ciągu pieszo-rowerowego wzdłuż ul. Bystrzyckiej. Otwarcie ofert nastąpiło 4 i 7 lutego. W pierwszym przetargu najniższą kwotę złożyła firma HYPMAR – 1 394 804,62 zł. W drugim przetargu również wygrała firma HYPMAR z kwotą 1 783 926,61 zł. Prace budowlane przebiegały bez problemów i zakończyły się przed terminem umownym. W listopadzie 2025 roku otworzono oferty na budowę ostatniego odcinka, połączenia Osiedla Młodych z centrum. Najniższą ofertę złożyła firma EMBUD ROAD, zaoferowała wykonanie przedmiotu umowy za kwotę 2 957 144,14 zł. W ramach projektu dotychczas wykonano:

Budowa ciągu pieszo-rowerowego pomiędzy ul. Pogodną, a Osiedlem Zawiszów w Świdnicy

Branża drogowa	
Ciąg pieszo-rowerowy o nawierzchni asfaltowej	2178,6 m ²

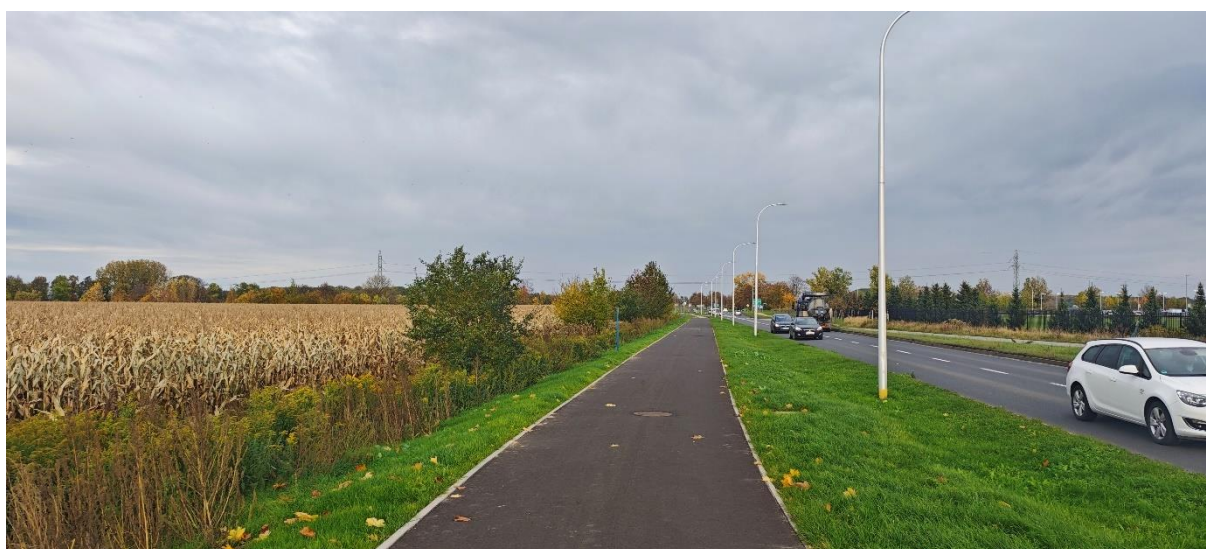
Branża elektryczna	
Słup stalowy SRwPB 6m	26 szt.
Słup KLM 50/60/3	1 szt.
Oprawa ISKRA LED NW 31 W	25 szt.
Oprawa TECEO 71W Zebra	2 szt.
Kabel YAKXS 4x35 mm ²	852 mb
Bednarka	740 mb
Złącza IZK	27 szt.



Przebudowa ul. Kazimierza Wielkiego w zakresie budowy ścieżki rowerowej na odcinku od ul. gen. Władysława Andersa do ul. Tadeusza Żąbka

Branża drogowa	
Ciąg pieszo-rowerowy o nawierzchni asfaltowej	1700,6 m ²
Chodnik z kostki betonowej	129,2 m ²

Branża elektryczna	
Słup SAL-60	2 szt.
Wysięgnik WR-14/1	2 szt.
Oprawa TECEO 106W Zebra	2 szt.
Kabel YAKXS 4x35 mm ²	28 mb
Bednarka	50 mb
Złącza IZK	2 szt.



Rozbudowa drogi powiatowej nr 2876D – ul. Bystrzyckiej w miejscowości Świdnica, polegająca na budowie ciągu pieszo-rowerowego

Branża drogowa	
Ciąg pieszo-rowerowy o nawierzchni asfaltowej	1173 m ²
Opaski z kostki betonowej	414 m ²
Wjazd z kostki betonowej	31 m ²
Jezdnia o nawierzchni z kostki betonowej	136 m ²
Krawężnik betonowy	476 mb
Mur oporowy	20 mb
Bariery ochronne	182 mb

Branża sanitarna	
Studnie kanalizacji deszczowej Ø 1000	11 szt.
Kolektor deszczowy Ø 400	404 mb
Kolektor deszczowy Ø 160	53 mb

Branża elektryczna	
Słup oświetleniowy SAL 70dz	2 szt.
Słup oświetleniowy SAL 60dz	23 szt.
Wysięgnik WR-14/1/1,0/5	6 szt.
Wysięgnik WR-14/1/1,5/5	18 szt.
Oprawa TECEO S 20L 1000mA/NW/5306AS/ZHAGA/66,5 W	9 szt.
Oprawa TECEO S 20L 700mA/NW/5306AS/ZHAGA/46 W	3 szt.
Oprawa TECEO S 20L 700mA/NW/5308AS/ZHAGA/46 W	11 szt.
Oprawa TECEO21 40L 850mA/CW/5369AS/ZHAGA/106 W	2 szt.
Kabel YAKXS 4x35 mm ²	866 mb

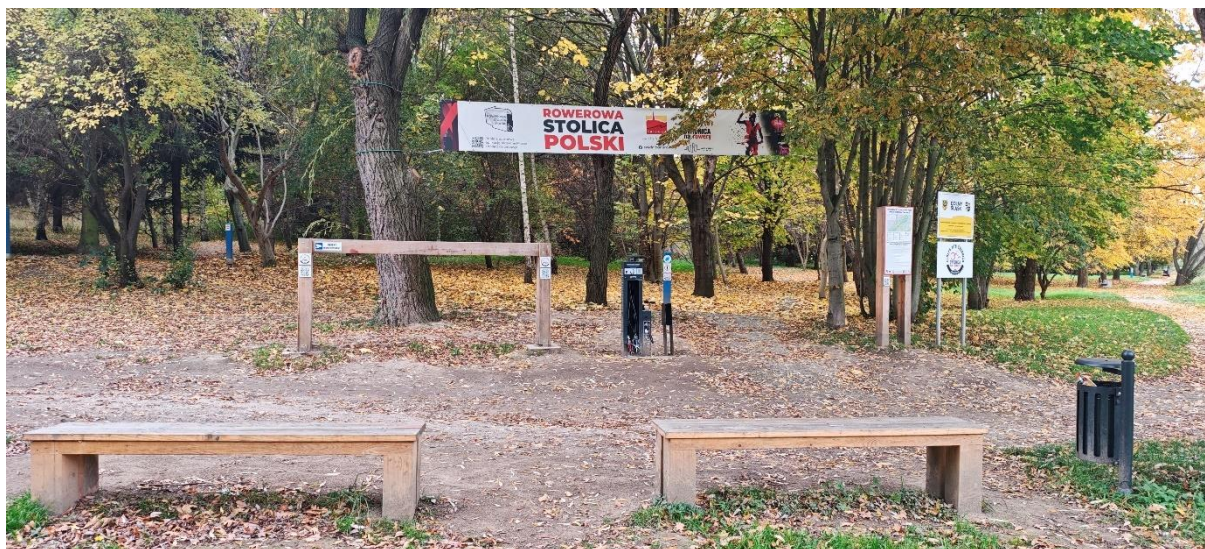


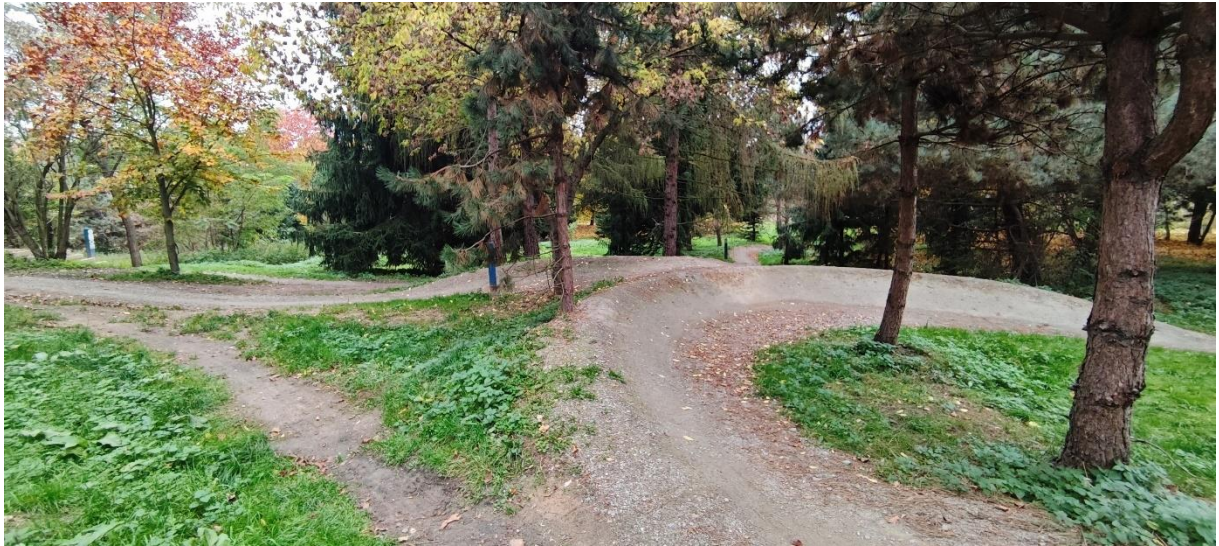
5. Dolnośląskie Rowerowe Parki Umiejętności

W 2023 roku opracowano koncepcję budowy tras do jazdy terenowej w parku Harcerskim. Na tej podstawie zlecono do wykonania projekt budowlany wraz z pozwoleniem na budowę. Złożono wnioski o dofinansowanie inwestycji do programu organizowanego przez Urząd Marszałkowski Województwa Dolnośląskiego pn.: „Dolnośląskie Rowerowe Parki Umiejętności”. Projekt się zakwalifikował i Miasto uzyskało dofinansowanie w kwocie 268 494 zł. Ogłoszono przetarg i wyłoniono wykonawcę prac. W dniu 16 września 2024 podpisano umowę z firmą Arek Bike Camp Arkadiusz Perin z Ustronia. W ramach zadania wybudowano tor rowerowy typu singletrack, tor z przeszkodami terenowymi oraz ziemny pump track na terenie parku Harcerskiego. Zadanie zakończono w dniu 24.01.2025 r. Całkowity koszt zamknął się kwotą 838 497,15 zł.

Celem budowy parku była nauka jazdy na rowerze górskim. W ramach zadania powstały tory rowerowe z przeszkodami o łącznej długości 3990 m. Podzielone są one na kilka grup, różniące się stopniem trudności i przeznaczeniem:

- trasa singletrack - 1570 m – jednokierunkowa trasa rowerowa bez przeszkód terenowych, przeznaczona dla osób początkujących.
- tor techniczny - 1965 m – trasa rowerowa wyposażona w szereg przeszkód terenowych o różnym stopniu trudności. Występować będą belki drewniane, kamienie, kładki, równoważnie, garby, wszystkie przeszkody jeśli okażą się za trudne dla rowerzysty będzie można ominąć.
- linia do skakania - „Jump line” 150 m – odcinek toru z czterema przeszkodami w postaci skoczni gruntowych o coraz większej wysokości.
- sekcja cyclocross CX - 305 m – odcinek toru przeznaczony do trenowania kolarstwa przełajowego, w skład tego toru wchodzi sekcja schodów oraz trasa poprowadzona po piasku.





6. Budowa sięgacza ul. Mieczysława Kozara-Słobódzkiego w Świdnicy

W 2019 roku została wydana decyzja zrid na budowę sięgacza ul. Kozara- Słobódzkiego pomiędzy ul. Kunic i żłobkiem miejskim. Projekt techniczny przewidywał budowę ciągu pieszo-jezdnego o nawierzchni z kostki betonowej, budowę kolektora deszczowego oraz oświetlenia. Droga ta ma za zadanie przede wszystkim umożliwić dojazd do budynków, do których obecnie dostęp jest jedynie w postaci chodników. W trzecim kwartale 2024 r. podjęto decyzję o realizacji zadania. Wszczęto postępowanie przetargowe, w dniu 26.09.2024 r. otworzono oferty. Najtańszą zaoferowała firma STA-DAR. Prace trwały do dnia 04.08.2025 r. Całkowity koszt inwestycji to 1 217 340,45 zł.

W ramach zadania zrealizowano:

Branża drogowa

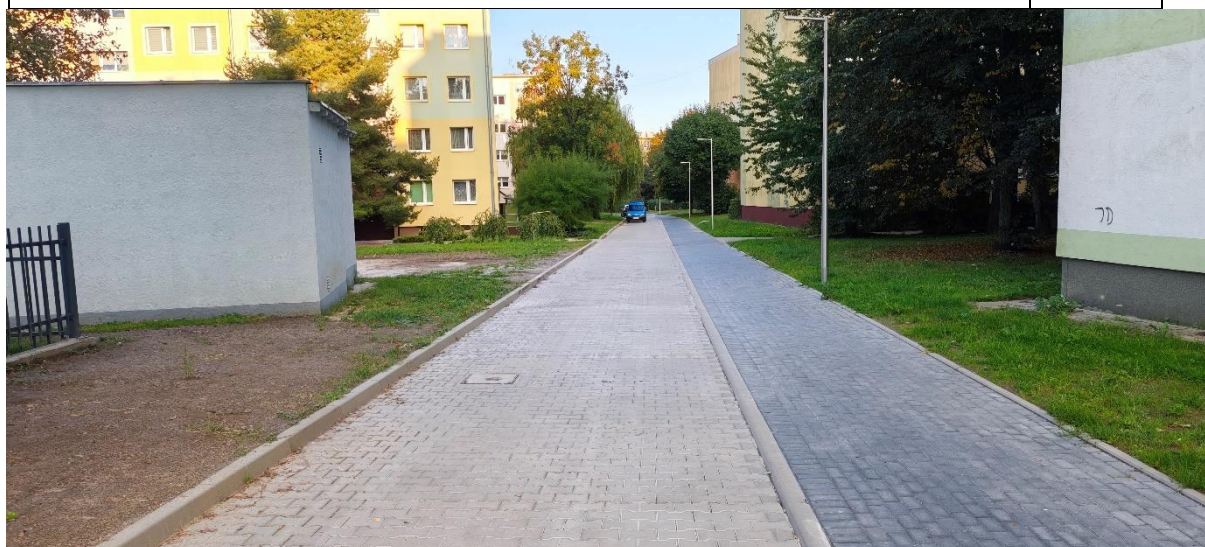
Nazwa elementu	Obmiar
Jezdnia z kostki betonowej	770,00 m ²
Obrzeża betonowe	329,00 mb
Krawężniki betonowe	419,00 mb
Chodnik z kostki betonowej	602,00 m ²

Kanalizacja deszczowa

Nazwa elementu	Obmiar
Kanalizacja deszczowa Ø 200 mm	33,00 m
Kanalizacja deszczowa Ø 250 mm	54,00 m
Studnia Ø 1200 mm	3 szt.
Wpust uliczny	2 szt.

Oświetlenie

Nazwa elementu	Obmiar
Słup aluminiowy anodowany Rosa SAL-5 WR-4/1/0.5/5	6 szt.
Oprawa ISKRA LED24	6 szt.
YAKXS 4x25mm ²	208 mb
Bednarka ocynkowana FeZn 30x4	190 mb

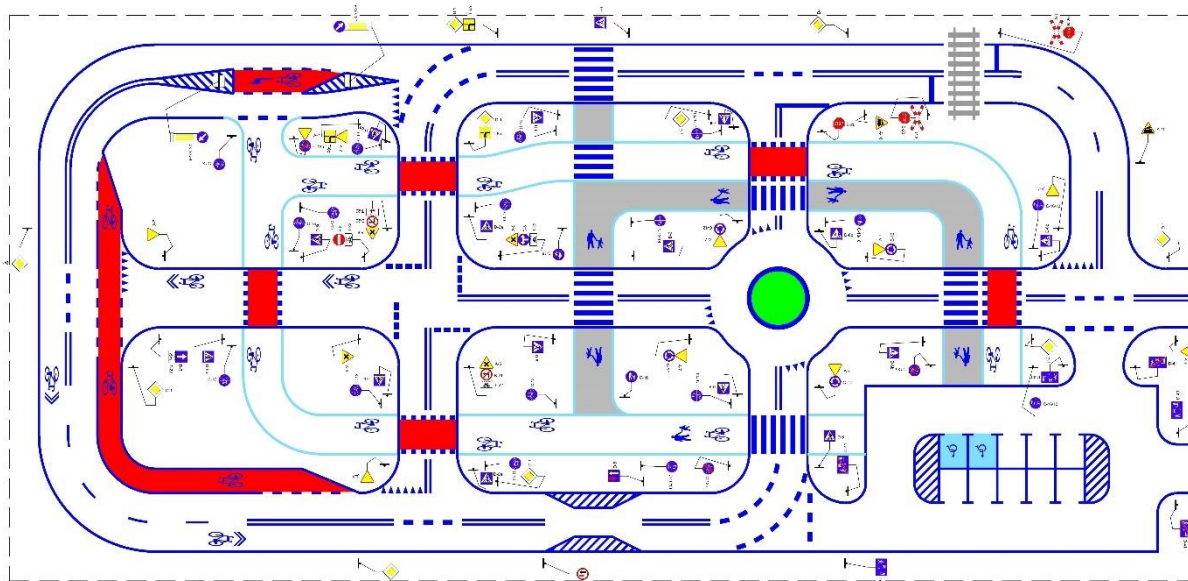


7. Przebudowa Miasteczka Ruchu Drogowego w Świdnicy

Od wielu lat na terenie Szkoły Podstawowej nr 8 funkcjonuje miasteczko ruchu drogowego. To właśnie tam przyszli młodzi rowerzyści uczą się przepisów i praktycznych umiejętności potrzebnych do zdobycia karty rowerowej. Minęło wiele lat i infrastruktura drogowa na której uczyły się dzieci uległa degradacji. Zmieniły się również przepisy, powstały nowe rozwiązania ułatwiające jazdę rowerzystów oraz zwiększające ich bezpieczeństwo. W listopadzie 2024 roku podjęto decyzję o stworzeniu projektu nowej organizacji ruchu, która będzie uwzględniała zmienione przepisy ruchu drogowego. W 2025 roku podjęto decyzję o rozpoczęciu remontu. W pierwszej etapie usunięto stare znaki, zdemontowano tarcze i wykuto z podłoża słupki. W drugiej kolejności ułożono nową warstwę ścieralną. Zadanie wykonała firma Świdnickie Przedsiębiorstwo Budowy Dróg i Mostów za kwotę 157 397,79 zł. Prace zakończyły się w dniu 10.12.2025 r. Na rok 2026 planowane jest wykonanie nowego oznakowania poziomego i zamontowanie znaków.



Nowa nawierzchnia asfaltowa miasteczka rowerowego



Docelowa organizacja ruchu miasteczka rowerowego

8. Remont balustrad kładki przez rzekę Bystrzycę w ciągu ul. Okrężnej w Świdnicy

Ze względu na zły stan techniczny balustrad kładki pieszej podjęto decyzję o remoncie elementów poręczy wzdłuż schodów po obu stronach obiektu mostowego. Prace wykonała firma SOTPOL z Kamieńca Ząbkowickiego. Koszt zadania to 39 901,20 zł. Termin realizacji to 22.12.2025 r.



9. Remont mostu w ciągu ul. Śląskiej w Świdnicy przez potok Witoszówka

W dniu 23 października wieczorem doszło do wypadku drogowego na moście w ciągu ul. Śląskiej. Kierowca łamiąc przepisy wykonał manewr wyprzedzania i stracił panowanie nad pojazdem. W konsekwencji przebił barierki mostu i poważnie je uszkodził – bariery wraz z samochodem wpały do potoku i nie nadają się do użytku.

Wyłoniono firmę, która w trybie pilnym dokona odtworzenia bariery na moście. Wybrano firmę SOTPOL z Kamieńca Ząbkowickiego. Koszt zadania to 57 632,76 zł. Zadanie zakończyło się w dniu 15.12.2025 r.



10. Budowa drogi gminnej KD-L i przebudową fragmentu ul. Mikołaja Reja wraz z ich włączeniem do ul. Przemysłowej

Przy ulicy Przemysłowej planowana była budowa galerii. W celu umożliwienia dojazdu do sklepów konieczna była budowa drogi gminnej oraz przebudowa ul. Przemysłowej i Reja. Całość prac była finansowana przez właściciela galerii, po stronie Gminy Miasto Świdnica było zapewnienie jedynie nadzoru nad prowadzonymi pracami. W tym celu w dniu 22 marca 2024 roku podpisano umowę z firmą Zakład Usługowo Produkcyjno Handlowy INVEST-BUD Wiktor Dynowski z siedzibą ul. Pusta 6, 58-100 Świdnica. Nadzór obejmował roboty drogowe związane z budową drogi, chodników i ścieżki rowerowej, roboty sanitarne dotyczące budowy kanalizacji deszczowej i roboty elektryczne w zakresie których była budowa oświetlenia ulicznego. Zadanie zakończyło się 25 października 2024 r. Po zakończeniu prac firma Saller Polbau Sp. z o.o. Poland Projekt Gamma przekazała nakłady poniesione na budowę drogi w kwocie 1 866 383,34 zł. W ramach zadania zrealizowano:

Nowo wybudowana droga 10KD-L

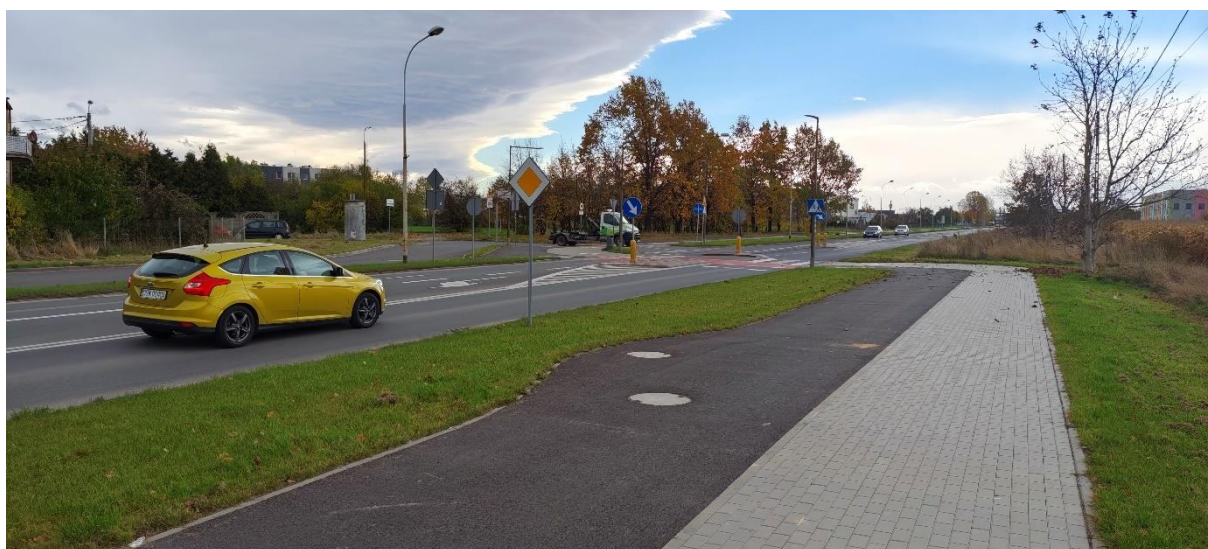
Jezdnia z masy bitumicznej	1 844,0 m ²
Chodnik z kostki betonowej	490,8 m ²
Droga rowerowa z masy bitumicznej	52,1 m ²
Krawężnik betonowy	526,2 m
Zjazdy z masy bitumicznej	221,7 m ²
Obrzeże betonowe	493,1 m
Jezdnia z kostki granitowej	51,3 m ²
Słup aluminiowy Rosa SAL-70dz WR-8A/1/0,6/5	8 szt.
Słup aluminiowy Rosa SAL-60dz WR-4/1/0,5/5	1 szt.
Oprawa TECEO S/5068/16 LED 700mA NW 36,1W	8 szt.
Słup aluminiowy Rosa SAL-60dz L 1-2 m	1 szt.
Oprawa TECEO1 5369, 30 LED, 500mA CW 47W zebra	2 szt.
Kabel YAKXs 4x35 mm ²	266,69 mb
Kanał technologiczny 2xHDPE110 profil Ktp L	74,4 m
Kanał technologiczny 2xDVK110 - profil Ktu L	192,0 m
Studnie SKO-2g	7 szt.
Kanalizacja deszczowa 315	244,8 mb
Kanalizacja deszczowa 200	46,3 mb
Studnia Ø 1000 mm	7 szt.
Wpust uliczny	14 szt.

ul. Przemysłowa

Oprawa TECEO1 5369, 40 LED, 500mA CW 61,5W zebra	4 szt.
Słup aluminiowy Rosa SAL-60dz	4 szt.
Kabel YAKXs 4x35 mm ²	153,35 mb
Kanał technologiczny 2xDVK110 - profil Ktu L	4,8 m

ul. Mikołaja Reja

Jezdnia z masy bitumicznej	115,2 m ²
Krawężnik betonowy	35,3 m
Słup aluminiowy Rosa SAL-70dz WR-8A/1/0,6/5	1 szt.
Oprawa TECEO S/5068/16 LED 700mA NW 36,1W	1 szt.
Słup aluminiowy Rosa SAL-60dz L 1-2 m	1 szt.
Oprawa TECEO1 5369, 30 LED, 500mA CW 47W zebra	2 szt.
Kabel YAKXs 4x35 mm ²	266,69 mb
Wpust uliczny	1 szt.
Kanalizacja deszczowa 200	19,2 mb



11. Budowa drogi gminnej z włączeniem do ul. Stanisława Wokulskiego w Świdnicy

W dniu 23 grudnia 2023 roku Gmina Miasto Świdnica podpisała porozumienie z firmą "KLINGENBURG INTERNATIONAL" Spółka z o.o. z siedzibą w Świdnicy na mocy którego spółka zobligowana została do wykonania dokumentacji na budowę drogi gminnej oraz w kolejnym etapie do budowy drogi w oparciu o przygotowaną dokumentację. Wybudowana droga ma stanowić alternatywny dojazd do zakładu spółki, który znajduje się przy ul. Metalowców. Nowy dojazd przewidziano od strony ul. Wokulskiego. Spółka zleciła wykonanie projektu budowy drogi i w dniu 20 lutego 2025 roku uzyskała zgodę na realizację inwestycji drogowej. W kwietniu 2025 roku rozpoczęły się prace budowlane. Gmina Miasto Świdnica powołała na własny koszt inspektora nadzoru, którego zadaniem było kontrolowanie prac na budowie. Prace zakończyły się w dniu 25.08.2025 r. Firma Klingenburg przekazała nakłady poniesione na budowę drogi w kwocie 1 397 466,71 zł. W ramach zadania powstało:

Jeźdnia asfaltowa	1143 m ²
Krawężnik betonowy	382 mb
Obrzeża betonowe	168 mb
Droga rowerowa	25 m ²
Chodniki	346 m ²
Zjazd z kostki betonowej	56 m ²
Kanał deszczowy 160 mm PCV	46 mb
Kanał deszczowy 300 mm PCV	182 mb
Wpust uliczny DN500 z osadnikiem	10 szt.
Studnia betonowa fi 120 z osadnikiem	5 szt.
Słup aluminiowy Rosa SAL-80K DZ, C-45 inox	4 szt.
Wysięgnik aluminiowy ROSA typu WR-14/1/1,5/5 , C-45 inox	4 szt.
Słup aluminiowy Rosa SAL-80Kdz+wysięgnik aluminiowy ROSA WR-8B/1/0,5/10, C-45 inox	1 szt.
Wysięgnik aluminiowy ROSA typu WR-14/1/1,5/5 , C-45 inox	1 szt.
Oprawa SCHREDER TECEO S, 5 szt. LED, 5307, 20 LEDs 500mA NW 740, 32,1W	5 szt.
Słup aluminiowy ROSA typu SAL-60 dz, C-45 inox	1 szt.
Oprawa SCHREDER TECEO S, rozsył 5369, 20 LEDs 350mA CW 757, 22,4 W	2szt.
Zasilanie lamp drogowych - YAKxs 4x35 mm2	180 mb
Zasilanie lamp przy przejściu dla pieszych – YKY 3x4 mm2	15 mb
Bednarka FeZn 25x4	200 mb
Kanalizacja kablowa z rur PCW, 2 rury w warstwie, 2 otwory w ciągu kanalizacji – rury dwuwarstwowe karbowane (HDPE) 110/6,3mm	181 mb
Studnie kanału technologicznego jako element prefabrykowany typu SKR-1	5 szt.



Droga dojazdowa do siedziby firmy Klingenburg



12. Budowa drogi gminnej 1.KD wraz z sieciami infrastruktury technicznej – etap I

W dniu 01.08.2022 roku została podpisana umowa pomiędzy Gminą Miasto Świdnicą a Firmą Family Partners sp z o.o. z siedzibą w Przodkowie. Umowa ta dotyczyła przebudowy układu drogowego w rejonie ulicy Ceglanej. W związku z chęcią realizacji zespołu budynków handlowych zachodziła konieczność przemodelowania istniejącej infrastruktury w tym budowa zjazdu, chodnika, ścieżki rowerowej, kanalizacji deszczowej, sieci teletechnicznej i oświetlenia ulicznego.

Spółka rozpoczęła projektowanie w 2024 roku, decyzję zezwalającą na realizację inwestycji drogowej Starosta Świdnicki wydał w dniu 08.10.2024 roku. Prace rozpoczęły się w październiku i zakończyły się w dniu 30 grudnia 2024 roku. Firma budująca parki handlowy przekazała nakłady poniesione na budowę drogi w kwocie 515 000,00 zł. W ramach zadania powstało:

Jezdnia asfaltowa	215 m ²
Chodnik z kostki betonowej	52,6 m ²
Zjazdy i chodniki kostka betonowa	96 m ²
Ścieżka rowerowa asfaltowa	48 m ²
Krawężnik betonowy	99 mb
Obrzeża betonowe	73 mb
Kanalizacja deszczowa Ø 200 mm	17 mb
Wpusty kanalizacji deszczowej	1 szt.
Studnie kanalizacji deszczowej Ø 1000	1 szt.
Kabel YAKXS 4x35	65 m
Bednarka FeZn 25x4	65 m
Lampa ROSA SAL 8,5 WŁ1/1,2/2,7/5	2 szt
Oprawa Teceo S 20led 600mA NW 5399 37,9 W	2 szt.
1xHDPE110+3xHDPE40+WIAZKA MIKRORUR 7X7/5	46 m
Studnie SKR-1	2 szt.



Przebudowa skrzyżowania z ul. Ceglana

13. Rozbudowa ul. Kanonierskiej w Świdnicy

Gmina Miasto Świdnica od wielu lat realizuje program przebudowy dróg gruntowych. Mając to na uwadze w 2023 roku został złożony wniosek o dofinansowania do Rządowego Funduszu Rozwoju Dróg obejmujący przebudowę odcinka ul. Kanonierskiej od ul. Esperantystów do wiaduktu kolejowego. Zadanie zakwalifikowało się i uzyskało 70% dofinansowania. W lutym 2024 roku został wybrany wykonawca prac – Przedsiębiorstwo Produkcyjno Usługowo Handlowe „DROG-ZIEM” ze Stanowic. Koszt prac budowlanych to 1 644 939,49 zł z czego 1 142 202,60 zł to dofinansowanie. Wykonano zmianę nawierzchni jezdni z gruntowej na asfaltową, budowę ciągu pieszo-rowerowego, chodnika, oświetlenia ulicznego, kolektora deszczowego, kanału technologicznego oraz miejsc do parkowania w postaci zatoki. Na wniosek mieszkańców wykonano elementy uspokojenia ruchu w postaci progów. Zdanie zakończyło się w dniu 08.03.2025 r. W ramach zadania zrealizowano:

Branża drogowa

Nazwa elementu	Obmiar
Jezdnia z masy bitumicznej	1 680,0 m ²
Chodnik z kostki betonowej	409,0 m ²
Ciąg pieszo-rowerowy z masy bitumicznej	456,0 m ²
Zjazdy z kostki betonowej	121,0 m ²
Zatoka parkingowa	258,0 m ²
Tablica informacyjna	1 szt.

Kanalizacja deszczowa

Nazwa elementu	Obmiar
Kanalizacja deszczowa Ø 200 mm	114,54 m
Kanalizacja deszczowa Ø 250 mm	25,99 m
Studnia Ø 1000 mm	5 szt.
Wpust uliczny	12 szt.

Kanał technologiczny

Nazwa elementu	Obmiar
Kanał technologiczny	238,0 m
Studnie teletechniczne SKR1	9 szt.

Oświetlenie

Nazwa elementu	Obmiar
Słup aluminiowy anodowany Rosa SAL-5 dz. WR/8A/1/1,0/5	2 szt.
Słup aluminiowy anodowany Rosa SAL-70 dz. WR/8A/1/1,0/5	6 szt.
Słup aluminiowy anodowany Rosa SAL-70 dz. Wysięgnik podwójny	1 szt.
Oprawa TECEO S/5308/20 LED 350mA NW 740 22,4W	2 szt.
Oprawa TECEO S/5307/20 LED 1000mA NW 740 66,6W	5 szt.
Oprawa TECEO S/5305/20 LED 500mA NW 740 32,1W	3 szt.
Kabel YAKXs 4x35 mm ²	272 m
Bednarka Fe/Zn 4x25 mm ²	245 m



Ul. Kanonierska po przebudowie



14. Rozbudowa infrastruktury drogowej w ul. Westerplatte.

14.1 Rozbudowa skrzyżowania ul. Izerskiej z ul. Westerplatte w Świdnicy

Dolnośląska Służba Dróg i Kolei we Wrocławiu w 2024 roku wyłoniła wykonawcę przebudowy drogi wojewódzkiej nr 382, w tym na odcinek w Świdnicy od ronda na ul. Towarowej do granic miasta. O tym fakcie Miasto nie zostało poinformowane wcześniej, dlatego też nie mieliśmy okazji wypowiedzieć się na temat zakresu zaplanowanych prac. Realizacja prac w zakresie przewidzianym przez DSDiK mogłoby w przyszłości utrudnić zagospodarowanie terenów przyległych do drogi wojewódzkiej np. dróg na osiedlu „Na Wzgórzu”. Podjęto decyzję o zleceniu opracowania dokumentacji przebudowy ul. Westerplatte w zakresie, który nie był ujęty przez DSDiK. Projekt obejmował budowę skrzyżowania z ul. Izerską, budowę ciągu pieszo-rowerowego wzdłuż ul. Westerplatte od skrzyżowania z ul. Izerską do ul. Wiśniowej oraz oświetlenia. W dniu 25 marca podpisano umowę z firmą PRO-TRA Building sp. z o.o. z siedzibą we Wrocławiu. Koszt dokumentacji to 98 400,00 zł. Zadanie zakończono.

14.2 Włączenie ul. Strzelińskiej w Świdnicy do drogi wojewódzkiej nr 382

W umowie z wykonawcą Dolnośląska Służba Dróg i Kolei we Wrocławiu zawarła zapis, że na skrzyżowaniu ul. Westerplatte z ul. Strzelińską zostanie poprawiona geometria w ten sposób, aby ul. Strzelińska włączała się pod kątem prostym. Żadne prace związane ze zwiększeniem przepustowości i ułatwienia się włączenia do ruchu nie zostały przewidziane. Mając to na uwadze Gmina Miasto Świdnica podpisała umowę na zaprojektowanie przebudowy ww. skrzyżowania. Umowę podpisano w dniu 25 marca 2025 roku, koszt projektu to 97 785,00 zł. Wykonawcą jest firmą PRO-TRA Building sp. z o.o. z siedzibą we Wrocławiu. Zadanie zakończono.

14.3 Budowa kolektora deszczowego w ul. Westerplatte i Kasztanowej do skrzyżowania ulic Westerplatte i Izerskiej w Świdnicy

Aby móc odprowadzić wodę deszczową z projektowanego osiedla przy ulicy Izerskiej, podjęto decyzję o zaprojektowaniu kolektora deszczowego od skrzyżowania z ul. Izerską do ronda w skrzyżowaniu z ul. Towarową. W przyszłości kolektor ma być zaprojektowany na kolejnym odcinku, aż do rzeki Bystrzycy. Koszt zadania to 67 650,00 zł. Zadanie zakończono.

W dniu 23 maja 2025 r. Rada Miejska podjęła uchwałę w sprawie udzielenia pomocy finansowej Województwu Dolnośląskiemu w formie dotacji celowej na lata 2025-2026 na kwotę 6 650 000,00 zł.

W oparciu o ww. uchwałę w dniu 1 sierpnia 2025 r. została zawarta pomiędzy GMŚ a Województwem Dolnośląskim umowa w sprawie udzielenia dotacji celowej na realizację następującego zakresu prac:

- budowa kanalizacji deszczowej na potrzeby odwodnienia rozbudowywanej drogi gminnej nr 12051D (ul. Strzelińskiej, droga klasy technicznej L),
- rozbudowa skrzyżowania drogi gminnej nr 12051D z drogą wojewódzką nr 382 (ul. Westerplatte, droga klasy technicznej G),

- budowa ciągu pieszo-rowerowego, przebudowa i rozbudowa oświetlenia i odwodnienia drogi,
- budowa sygnalizacji świetlnej, likwidacja kolizyjnego uzbrojenia,
- budowa skrzyżowania z ul. Izerską (droga gminna, droga klasy technicznej L).

Ww. zakres został wykonany przez firmę PRO-TRA Building sp. z o.o. jako roboty dodatkowe w ramach umowy zawartej z Dolnośląską Służbą Dróg i Kolei we Wrocławiu. Przekazanie placu budowy nastąpiło w dniu 1 sierpnia 2025 r.

W związku z realizacją prac obejmujących wymianę istniejącego kolektora deszczowego Ø300 na kolektor Ø600 konieczne stało się zamknięcie odcinka ulicy Westerplatte – od ronda im. Gen. Abrahama do skrzyżowania z ul. Strzelińską, poprzez całkowite wyłączenie z ruchu kołowego. Zamknięcie trwało przez okres: od 4 sierpnia do 13 października br. Na ten czas, zgodnie z zatwierdzoną przez Marszałka Województwa Dolnośląskiego organizacją ruchu wyznaczony został objazd drogami wojewódzkimi i powiatowymi, przez miejscowości Lutomia, Pieszyce i Dzierżoniów. Pomimo zamknięcia ulicy mieszkańcy tego rejonu zapewniony mieli dojazd do nieruchomości alternatywnie poprzez ulicę Składową oraz plac budowy.

Jako ostatnie wykonywane są roboty budowlane w obszarze skrzyżowania ulicy Westerplatte z ulicą Strzelińską i obejmują przebudowę tego skrzyżowania wraz ze zmianą organizacji ruchu na skrzyżowanie sterowane poprzez sygnalizację świetlną. Ponadto prowadzone są prace związane z budową ciągu pieszo-rowerowego od ul. Wiśniowej do ul. Izerskiej, a także prace związane z budową skrzyżowania z ul. Izerską. Wszystkie prace mają się zakończyć do końca I półrocza 2026 r.





15. Budowa infrastruktury drogowej służącej rozwojowi strefy przemysłowej w Świdnicy

W 2023 roku złożono wniosek do programu Polski Ład obejmujący budowę dróg pomiędzy ul. Pogodną i gen. W. Sikorskiego oraz w rejonie ul. Sudeckiej. Wniosek przewidywał budowę dróg gminnych w pełnym zakresie tj. budowa jezdni asfaltowych, kolektora deszczowego, oświetlenia ulicznego, chodników, dróg rowerowych i miejsc postojowych. Wniosek został pozytywnie rozpatrzony i inwestycja otrzymała wsparcie w kwocie 19 992 000 zł.

W dniu 24 maja 2024 roku otworzono oferty na roboty budowlane i inspektora nadzoru. Najniższą ofertę na roboty budowlane złożyła firma HYPMAR – 20 990 121,38 zł, na nadzór Biuro Inżynierskie EMAR Radosław Kołodziński - 188 190,00 zł. W dniu 6 sierpnia przekazano wykonawcy plac budowy. Rozpoczęły się prace na sięgaczach ulicy Sudeckiej oraz rozpoczęto budowę kolektora zrzucającego wodę deszczową z osiedla do Piławy. Kilka tygodni później prace drogowe rozpoczęły się przy ulicy Pogodnej. Na osiedlu „Na wzgórzu” wykonano nową nawierzchnię jezdni, zatoki postojowe, oświetlenie, elementy kanalizacji deszczowej, oświetlenie uliczne, chodniki, drogę rowerową oraz elementy uspokojenia ruchu w postaci wyniesionych skrzyżowań. Na osiedlu Pogodnym wybudowano takie ulice jak: Promienna, Księżycowa, Zorzy Polarnej, Tęczowa, Klimatyczna, Gwiazdzista. Wybudowano jezdnie, chodniki, zatoki postojowe, oświetlenie uliczne, kanalizację deszczową. Na obu osiedlach wybudowano ponad 3 km dróg. Zadanie zakończyło się w dniu 15.07.2025 r. Całkowity koszt inwestycji zamknął się kwotą 22 680 598,19 zł.

W ramach zadania zrealizowano:

Budowa ul. Sudeckiej w Świdnicy

Branża drogowa

Jezdnia z kostki betonowej	4435,4 m ²
Jezdnia o nawierzchni asfaltowej	5999,1 m ²
Chodniki z kostki betonowej	6887 m ²
Zatoki postojowe o nawierzchni z kostki	1167,6 m ²
Droga rowerowa asfaltowa	1744 m ²

Branża elektryczna

Słupy oświetleniowe	74 szt.
Przewód elektroenergetyczny	1867,4 m

Branża sanitarna

Kanalizacja deszczowa 160 mm	43,1 m
Kanalizacja deszczowa 110 mm	1,3 m
Wpusty uliczne	6 szt.
Odwodnienie liniowe	5,5 m

Kanał do Piławy

Kolektor deszczowy 600 mm	495,1 m
---------------------------	---------

Komora 1200 mm	6 szt.
Komora 1500 mm	3 szt.
Separator 1500 mm	1 szt.
Separator 2500 mm	1 szt.

Przygotowanie terenów inwestycyjnych w rejonie ul. Pogodnej w Świdnicy

Branża drogowa

Jezdnia o nawierzchni asfaltowej	11 005 m ²
Chodniki z kostki betonowej	7 452 m ²
Zatoki postojowe o nawierzchni asfaltowej	1931 m ²
Droga rowerowa asfaltowa	51 m ²

Branża sanitarna

Studnia kanalizacji deszczowej 1200 mm	15 szt.
Studnia kanalizacji deszczowej 1000 mm	25 szt.
Kanalizacja deszczowa 600 mm	31 m
Kanalizacja deszczowa 400 mm	399 m
Kanalizacja deszczowa 300 mm	833 m
Kanalizacja deszczowa 200 mm	1131 m
Kanalizacja deszczowa 160 mm	275 m
Wpusty uliczne	59 szt.

Branża elektryczna

Słupy oświetleniowe	71 szt.
Przewód elektroenergetyczny	2375 m
Skrzynki	1 szt.



Jeden z sięgaczy ul. Sudeckiej



Ul. Sudecka po przebudowie



Ul. Sudecka po przebudowie



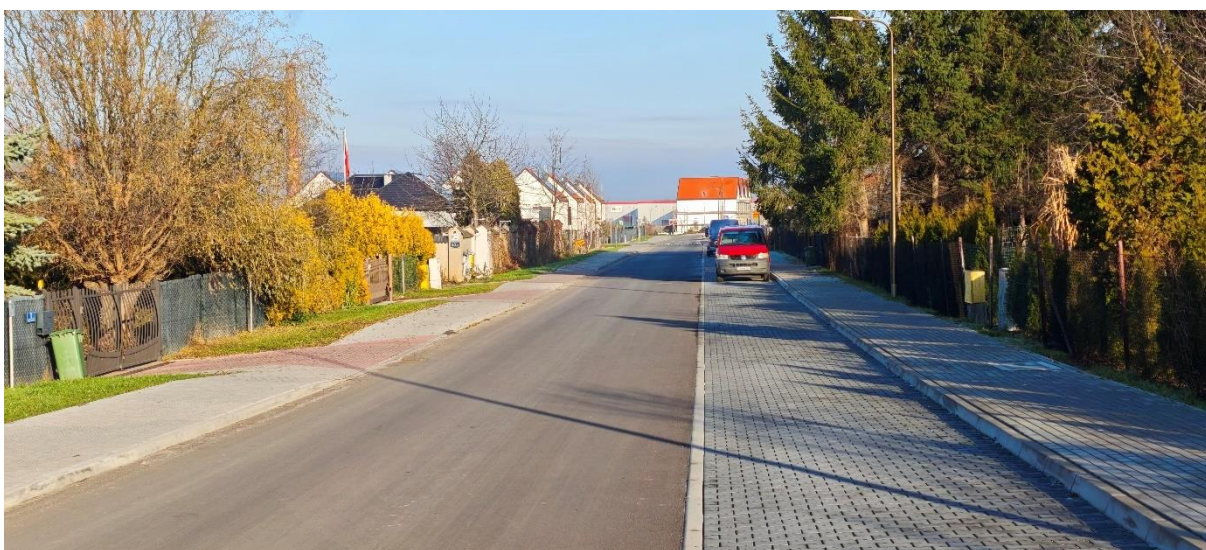
Ul. Sudecka po przebudowie



Ulica Tęczowa



Ulica Zorzy Polarnej



Ulica Klimatyczna



Ulica Gwiazdzista



Ulica Promienna

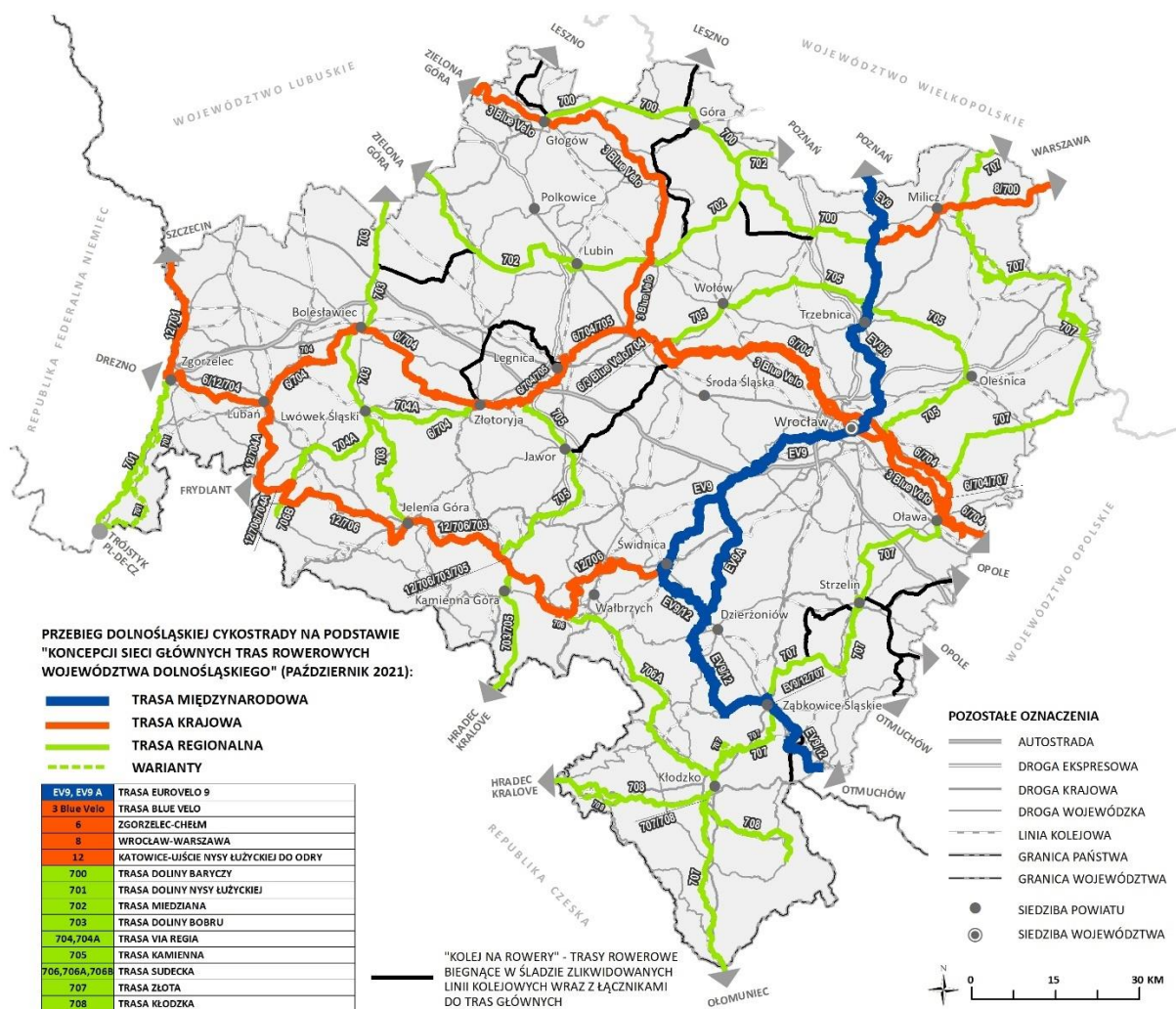


Ulica Księżycowa

16. Cyklostrada Dolnośląska

Cyklostrada Dolnośląska to strategiczny projekt województwa dolnośląskiego, mający na celu stworzenie kompleksowej, długodystansowej sieci dróg rowerowych (docelowo ponad 2000 km) łączącej wszystkie regiony i atrakcje turystyczne Dolnego Śląska, integrując istniejące trasy i łącząc się z systemem kolejowym, by wspierać zarówno turystykę, jak i zeroemisyjny transport. Jest to spójny system głównych tras, na którym bazuje cała infrastruktura rowerowa regionu, zapewniając powiązania z Czechami i Niemcami.

W lipcu 2023 roku podpisano porozumienie z Województwem Dolnośląskim w sprawie pomocy finansowej na opracowanie dokumentacji projektowej trasy rowerowej EuroVelo9 i Trasy Sudeckiej w ramach „Cyklostrady Dolnośląskiej”. Gmina Miasto Świdnica zobowiązała się do dofinansowania 50% kosztów projektu obu tras rowerowych.



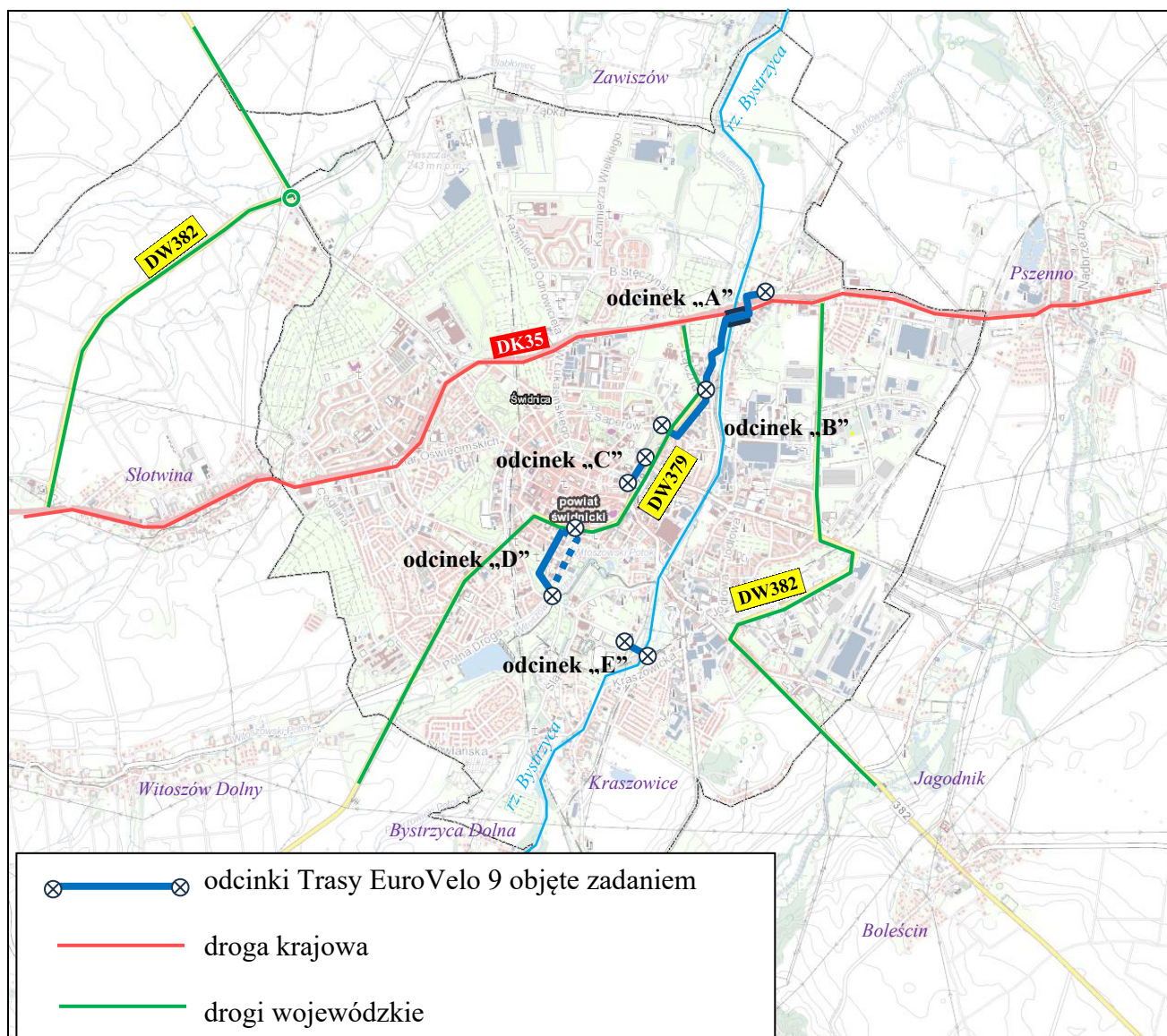
Dolnośląska Służba Dróg i Kolei we Wrocławiu w 2025 roku ogłosiła przetarg na wyłonienie firmy, która zaprojektuje drogi rowerowe w ciągu EuroVelo 9 w ramach projektu. Najniższą ofertę złożyła firma AUGMEN Consulting group M. Kowalczyk spółka jawna z siedzibą w Zielonej Górze. Za kwotę 383 760 zł firma zobowiązała się do wykonania prac projektowych w terminie do dnia 20.11.2026 r. W pierwszym etapie wykonała koncepcję

przebiegu Cyklostrady przez Świdnicę. W celu zachowania spójności tras rowerowych wytypowano pięć odcinków, które muszą być zaprojektowane:

- odcinek A – od ul. Częstochowskiej do ul. Nadbrzeżnej
- odcinek B - od ul. Nadbrzeżnej do ul. Saperów
- odcinek C- od ul. Saperów do ul. Długiej
- odcinek D – od al. Niepodległości do ul. Pionierów
- odcinek E – przy kładce rowerowej przy ul. Sportowej.

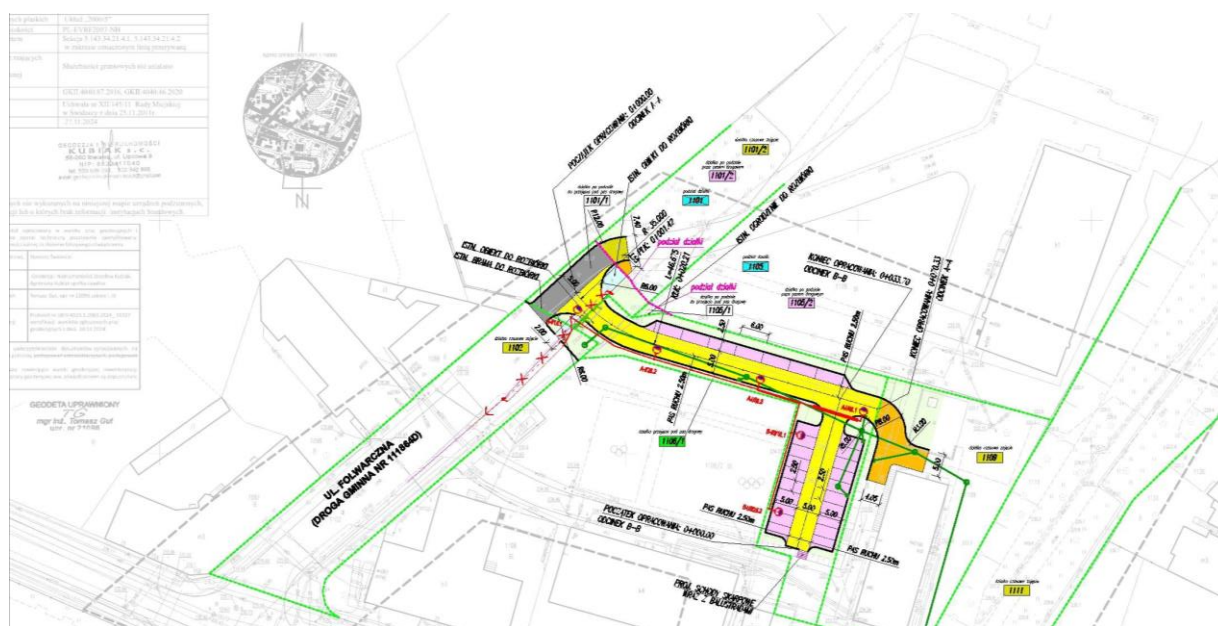
Przebieg tras uzgodniono z Instytutem Rozwoju Terytorialnego w grudniu 2025 roku i firma AUGMEN przystąpiła do projektowania.

Orientacja w terenie



20. Budowa drogi dojazdowej do hali sportowej przy ul. Folwarcznej 8 w Świdnicy

W związku ze zbyciem terenu po dawnej Szkole Podstawowej nr 5 przy ul. Folwarcznej 2 zaszła konieczność wykonania drogi dojazdowej do hali sportowej, która nadal jest własnością Gminy Miasta Świdnicy. Dotychczas dojazd do hali odbywał się poprzez teren należący do szkoły, obecnie teren ten należy do Dolnośląskiego Wojewódzkiego Urzędu Pracy. W dniu 14 czerwca 2024 roku podpisano umowę z firmą MTI Projekty Tomasz Cabała na opracowanie dokumentacji technicznej budowy drogi do hali. Projekt obejmował budowę drogi, oświetlenia, kanalizacji deszczowej oraz miejsc co parkowania. Koszt zadania to 79 950 zł. Projekt został zakończony w grudniu 2024 roku.



Projekt budowy drogi dojazdowej do hali sportowej przy ul. Folwarcznej

21. Rozbudowa ul. Parkowej w Świdnicy

W 2022 roku rozpoczęto projektowanie przebudowy ul. Parkowej na całej długości. Projekt ma zawierać wymianę konstrukcji i nawierzchni jezdni na odcinku od ul. Saperów do ul. Rotmistrza Witolda Pileckiego, przebudowę kanalizacji deszczowej, sanitarnej, wodociągowej, oświetlenia, chodników oraz budowę ciągu pieszo-rowerowego. Na skrzyżowaniu z ul. Gdyńską powstanie mini rondo ułatwiające wyjazd z osiedla mieszkaniowego. Od ul. Pileckiego do Esperantystów powstanie droga o nawierzchni asfaltowej, która będzie alternatywnym połączeniem z osiedlem mieszkaniowym.

Głównym celem projektu jest przede wszystkim utworzenie nowego wyjazdu z osiedla. Zostało to osiągnięte poprzez zaprojektowanie włączenia ulicy Parkowej w ulicę Esperantystów. Realizacja całej inwestycji w znacznym stopniu uspokoi ruch, zmniejszy natężenie ruchu i korki na drogach dojazdowych do osiedla (ul. Saperów i Gdyńska) oraz zwiększy bezpieczeństwo w szczególności niechronionych uczestników ruchu drogowego.

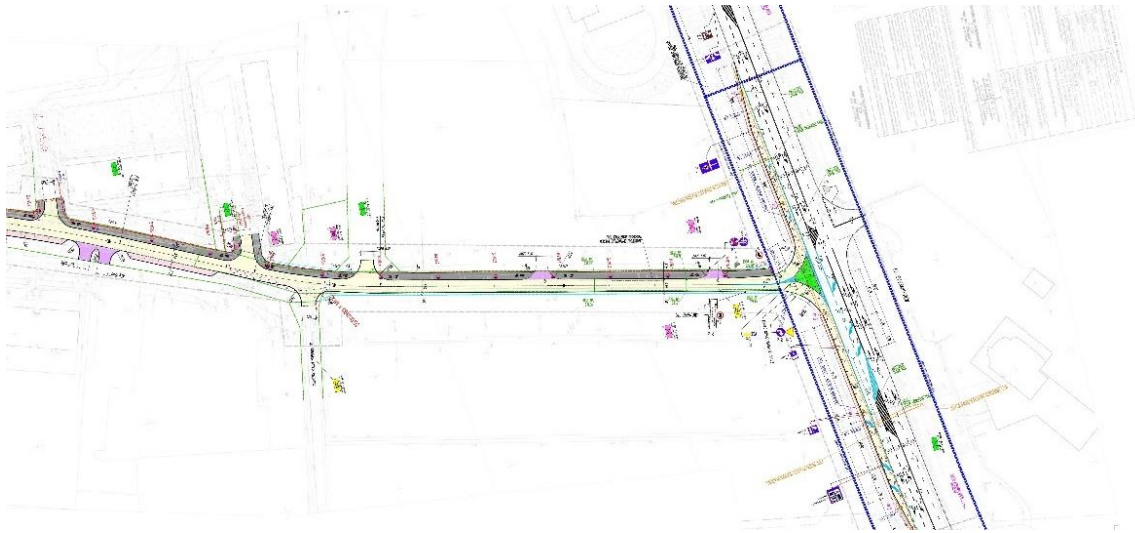
Warto podkreślić, że na etapie opracowania miejscowego planu zagospodarowania Generalna Dyrekcja Dróg Krajowych i Autostrad nie zgodziła się na połączenie obu ww. dróg. Sytuacja się zmieniła, gdy zapadła decyzja o budowie drogi ekspresowej S5 na odcinku

z Sobótki do Bolkowa. Po wybudowaniu drogi ekspresowej GDDKiA nie będzie już zarządcą drogi krajowej nr 35 przebiegającej przez Świdnicę, w tym ulicy Esperantystów. W związku z powyższym Generalna Dyrekcja Dróg Krajowych i Autostrad wstrzymała inwestycje na dk 35 (obwodnica Świdnicy), ale jednocześnie złagodziła swoje stanowisko w sprawie warunków technicznych, które w przyszłości umożliwią włączenie ul. Parkowej w Esperantystów. W maju 2025 roku GDDKiA zaopiniowała pozytywnie projekt i podpisała porozumienie w sprawie przebudowy skrzyżowania. Samo włączenie będzie się odbywać na zasadzie prawoskrętów. Wyjazd z osiedla ul. Parkową będzie możliwy jedynie w kierunku ulicy Łącznej, z kolei wjazd w ulicę Parkową będzie możliwy jedynie od strony ul. Łukasieńskiego, pozostałe relacje nie będą obsługiwane. Niestety w dniu 15 czerwca umiera główny projektant. Rozpoczyna się postępowanie spadkowe, wybrany został zarządca sukcesyjny przedsiębiorstwa. Gmina Miasto Świdnica podpisuje porozumienie trójstronne w sprawie przejścia spraw i obowiązków w zakresie projektu kanalizacji deszczowej i sieci wodociągowej. Nowym projektantem branży sanitarnej zostaje Firma Projektowo-Usługowa Liliana Wocjehowska-Zgraja, która była podwykonawcą dotychczasowego projektanta. Wybrany zostaje nowy projektant drogowy, zostaje nim Mariusz Szyrner reprezentujący firmę „Biuro Projektów i Realizacji Inwestycji PROGRESS”. Umowa zostaje podpisana w dniu 21.11.2025 r, nowy termin uzyskania decyzji zezwalającej na realizację inwestycji drogowej został wyznaczony na dzień 30 listopada 2026 roku. Koszt dokończenia projektu to 141 942,00 zł.

Po uzyskaniu decyzji zezwalającej na realizację inwestycji drogowej (ZRID) będziemy się starali uzyskać dofinansowanie dla całej inwestycji. Realizacja miała rozpocząć się we współpracy z deweloperem budującym budynki przy ul. Parkowej. Niestety, ale prezes firmy HRIET został aresztowany i usłyszał zarzuty oszustwa na setki milionów złotych. Wąży się losy spółki, jej upadłość jest prawdopodobna, co dotknie tysiące inwestorów i nabywców mieszkań. Powoduje to, że realizacja pierwszego odcinka od ul. Rotmistrza Witolda Pileckiego do ul. Esperantystów we współpracy z deweloperem nie będzie możliwa.



Projekt przebudowy ul. Parkowej



22. Rozbudowa ciągu ulic Marii Skłodowskiej - Curie, Ludwika Krzywickiego i Józefa Lompy w Świdnicy

W ramach zadania inwestycyjnego powstały następujące dokumentacje techniczne

a) Przebudowa ul. Stanisława Staszica w Świdnicy

W dniu 19 lutego 2024 podpisano umowę na przygotowanie dokumentacji przebudowy ul. Staszica z firmą MTI Projekt Tomasz Cabała. Koszt opracowania to 131 610,00 zł. Projekt obejmuje przebudowę jezdni, wymianę warstw konstrukcyjnych, przebudowę kanalizacji deszczowej oraz oświetlenia ulicznego. Projekt przewiduje przebudowę nawierzchni chodników, wjazdów na nieruchomości oraz miejsc do parkowania. Zadanie zakończono w dniu 12.12.2024 r.

b) Rozbudowa ciągu ulic Marii Skłodowskiej-Curie, Ludwika Krzywickiego i Józefa Lompy

W lutym 2024 roku podpisano umowę na przygotowanie dokumentacji przebudowy jezdni, chodników, oświetlenia ulicznego, kanalizacji deszczowej. Pracownia projektowa, która odpowiadała za przygotowanie projektu to MTI Projekt Tomasz Cabała. Koszt opracowania to 129 150,00 zł. Zadanie zakończono w dniu 12.12.2024 r.

Nie zakończyły się jeszcze ustalenia z gestorami sieci podziemnych. Staramy się przekonać zarówno Tauron jak i Polską Spółkę Gazownictwa do przebudowy swojej infrastruktury. Wszystkie prace, zarówno drogowe, jak i te związane z przebudową sieci podziemnych i nadziemnych muszą być wykonywane w tym samym czasie. Po uzgodnieniu wspólnego harmonogramu prac będziemy aktywnie poszukiwać programów, z których możliwe będzie sfinansowanie zadania.



Przebudowa ul. Stanisława Staszica i Marii Skłodowskiej-Curie



Przebudowa ul. Stanisława Staszica i Marii Skłodowskiej-Curie

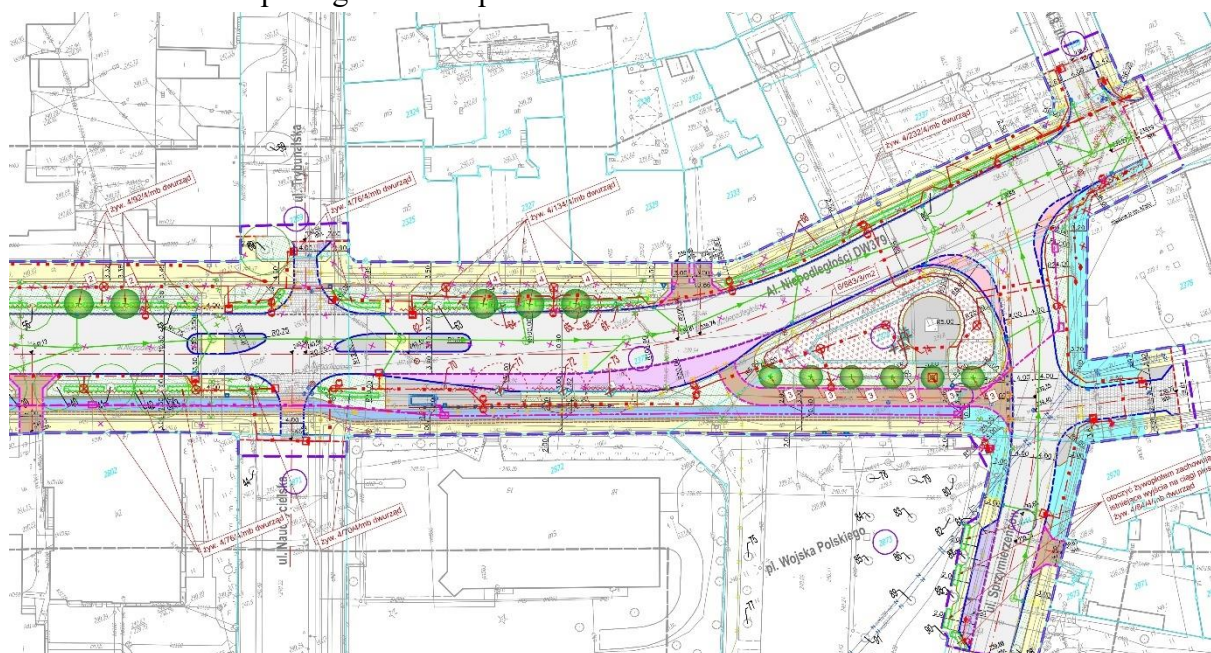
23. Przebudowa al. Niepodległości (drogi wojewódzkiej nr 379) w Świdnicy – etap II i III

W 2023 roku kontynuowano prace projektowe dotyczące przebudowy al. Niepodległości. Po zakończeniu prac nad etapem I (od pl. Wolności do ul. 8 Maja) realizowane były prace projektowe nad etapem II i III (od 8 Maja do ul. Nauczycielskiej oraz od ul. Nauczycielskiej do pl. Grunwaldzkiego). W ramach tego zadania przewidziano wymianę nawierzchni jezdni

z kostki kamiennej na masę bitumiczną, przebudowę chodników, oświetlenia ulicznego i budowę kanalizacji deszczowej. Zgodnie z zaleceniami konserwatora zabytków obecnie funkcjonujący odcinek al. Niepodległości umożliwiający wjazd na ul. Wyspiańskiego zostanie zamknięty. Takie rozwiązanie zostanie zastosowane ze względu na to, że musi być zachowany układ placowy tergo rejonu. Wjazd na parking zostanie przeniesiony na ul. Sprzymierzeńców, a przystanek będzie zlokalizowany wzdłuż al. Niepodległości. W celu zwiększenia bezpieczeństwa niechronionego uczestnika ruchu drogowego istniejące przejścia dla pieszych zostaną wyposażone w azyły oraz doświetlacze. Wzdłuż całego odcinka została zaprojektowana droga rowerowa, która po wybudowaniu będzie stanowić odcinek międzynarodowego szlaku EuroVelo. Inwestycja swoim zasięgiem obejmie skrzyżowanie z pl. Grunwaldzkim, gdzie oprócz azyli na przejściach dla pieszych powstaną przejazdy rowerowe oraz przebudowana będzie sygnalizacja świetlna. Szacuje się, że całość prac może pochłonąć 16,5 mln zł. Uzyskano pozwolenie na budowę, trwają prace nad projektami wykonawczymi. Planuje się, że roboty budowlane rozpoczną się w II kwartale 2026 roku.



Przebudowa al. Niepodległości – etap II i III

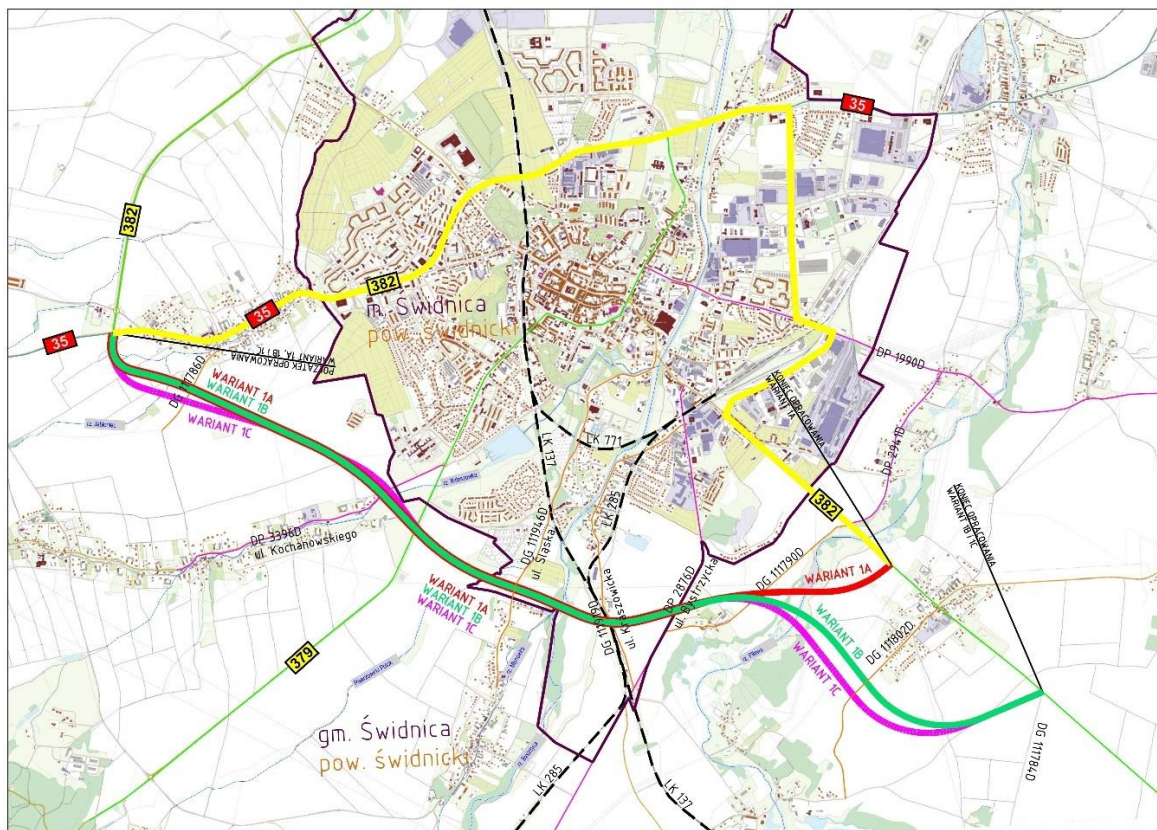


24. Budowa południowo-zachodniej obwodnicy miasta Świdnicy w ciągu drogi wojewódzkiej nr 382

W związku z decyzją o budowie drogi ekspresowej S5 od Wrocławia do Bolkowa, Generalna Dyrekcja Dróg Krajowych i Autostrad zrezygnowała z pomysłu budowy południowo-zachodniej obwodnicy Świdnicy w ciągu drogi krajowej nr 35. Zadanie budowy obwodnicy zostało powierzone Województwu Dolnośląskiemu, które to chce wybudować obwodnicę w ciągu drogi wojewódzkiej nr 382 tj. na odcinku od Słotwiny do Bolescina.

W 2021 roku Gmina Miasto Świdnica podpisała porozumienie z Województwem Dolnośląskim w sprawie powierzenia do realizacji zadania pn.: „Budowa południowo-zachodniej obwodnicy m. Świdnicy w ciągu drogi wojewódzkiej nr 382”. Zgodnie z nim zlecona dokumentacja będzie finansowana po 50% przez GMŚ i Województwo Dolnośląskie. Na tej podstawie w grudniu 2021 roku ogłoszono przetarg na wyłonienie firmy, która przygotuje projekt techniczny drogi. Oferty w przetargu wykraczały poza kwotę zabezpieczoną w budżecie, w związku z tym unieważniono przetarg. Postanowiono ograniczyć zakres prac do wykonania analizy techniczno-ekonomiczno-środowiskowej wraz z uzyskaniem decyzji środowiskowej.

Drugi przetarg ogłoszono w czerwcu 2022 r. Najniższą ofertę na kwotę 2 453 850 zł zaproponowała firma LAFRENTZ Polska Sp. z o.o.. W dniu 10.10.2022r. podpisano umowę na realizację zadania. Poniesiono koszty za opracowanie wariantów przebiegu obwodnicy, pozyskanie map, ustalenie kolizji z infrastruktura techniczną, ustalenie koniecznych do realizacji obiektów inżynierskich, ustalenie lokalizacji skrzyżowań i zjazdów, dokumentację fotograficzną, częściową inwentaryzację przyrodniczą i dokumentację geologiczno-inżynierską. W 2024 roku złożono wniosek o wydanie decyzji środowiskowej.



Proponowane warianty przebiegu obwodnicy w ciągu drogi wojewódzkiej nr 382

25. Rozbudowa cmentarza komunalnego ul. Słowiańska

W roku 2024 kontynuowano roboty budowlane związane z rozbudową cmentarza komunalnego przy ul. Słowiańskiej. Po wyłonieniu Wykonawcy w drodze postępowania przetargowego, podpisano umowę z Zakładem Ogólnobudowlanym „Remeco” Roman Waszczuk Tomasz Waszczuk, Pszenno. Wybudowano trzy nowe kwatery grzebalne o łącznej powierzchni 3 259 m². Ponadto wybudowano alejki komunikacyjne, okalające nowe kwatery o powierzchni 1 015 m², a także odcinek sieci kanalizacji deszczowej w obrębie alejek o łącznej długości sieci 260 mb. Koszt zadania wyniósł 657 492,64 zł.

Rok 2025 przyniósł kolejny etap rozbudowy cmentarza. W jego wyniku na cmentarzu pojawiła się kwatera grzebalna nr 39 ZC1 o pow. 786 m², alejki wokół nowej, ww. kwatery o pow. 183,5 m², uzupełniono nawierzchnię żwirową na istniejących alejkach o pow. 786 m², wybudowano alejkę z kostki granitowej o pow. 189 m², a także odcinek sieci kanalizacji deszczowej w obrębie alejek o łącznej długości sieci 29,30 mb. Kolejnym istotnym elementem zrealizowanym w roku 2025 było przygotowanie terenu pod kolejną kwaterę o nr 72 ZC1 o pow. 6015 m². Kwatera zostanie tu wybudowana w przyszłych latach. Koszt całego zadania w roku 2025 wyniósł 387 450,00 zł. Zadanie realizował Zakład Ogólnobudowlany „Remeco” Roman Waszczuk, Tomasz Waszczuk, Pszenno.





Cmentarz przy ul. Słowiańskiej w Świdnicy – kwatery i alejki wybudowane w roku 2024

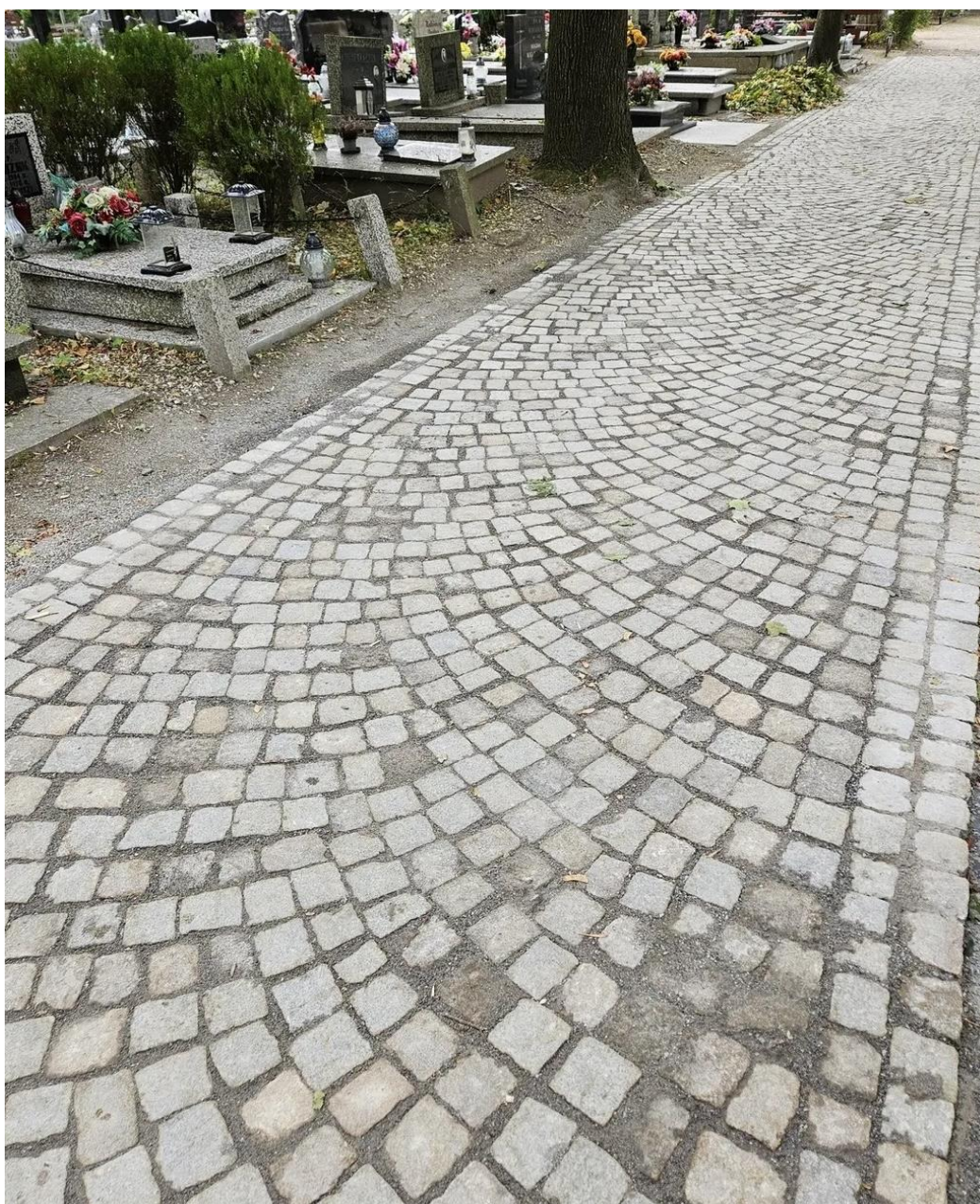




Cmentarz przy ul. Słowiańskiej w Świdnicy – kwatery i alejki wybudowane w roku 2025

26. Przebudowa alejek na cmentarzach komunalnych

W roku 2025 zrealizowano roboty budowlane związane z przebudową nawierzchni dwóch alejek na cmentarzu komunalnym przy ulicy Waleriana Łukasińskiego w Świdnicy, w ramach zadania inwestycyjnego: „Przebudowa alejek na cmentarzach komunalnych”. Zakres przedmiotu zamówienia obejmował wykonanie dwóch alejek z kostki granitowej o łącznej powierzchni 220,77 m². Jedna z alejek prowadzi od kaplicy w stronę Osiedla Zawiszów, natomiast druga położona jest w okolicach małej kaplicy. Koszt zadania wyniósł 100 860,00 zł. Zadanie realizował Zakład Ogólnobudowlany „Remeco” Roman Waszczuk Tomasz Waszczuk, Pszenno, po przeprowadzonym wcześniej przetargu. Należy podkreślić, że na cmentarzu przy ul. Łukasińskiego wiele alejek o nawierzchni gruntowej posiada wybudowaną sieć kanalizacji deszczowej. W kolejnych latach planujemy przebudowę tych alejek. W wyniku przebudowy kolejne aleje uzyskają nawierzchnię z kostki granitowej.



Cmentarz przy ul. Łukasińskiego w Świdnicy – alejka wybudowana w roku 2025



Cmentarz przy ul. Łukasińskiego w Świdnicy – alejka wybudowana w roku 2025

27. Budowa odwodnienia alejek na cmentarzu przy ul. Łukasińskiego i renowacja rowu wzdłuż cmentarza przy ul. Słowiańskiej

To kolejne zadanie na cmentarzach komunalnych zrealizowane w roku 2025. Zakres prac dotyczył budowy odwodnienia alejki prowadzącej od bramy wejściowej na pierwszą część cmentarza przy ul. Łukasińskiego do Białej Kaplicy. Wybudowano odcinek sieci kanalizacji deszczowej o długości 70 mb., który został włączony do sieci kanalizacji deszczowej zlokalizowanej w chodniku przy ul. Łukasińskiego. Ponadto wykonano renowację rowu odwadniającego, przebiegającego wzdłuż ogrodzenia cmentarza komunalnego przy ul. Słowiańskiej. Rów został pogłębiony, nastąpiło wyprofilowanie dna, skarpy i korony, rozplantowano również nadmiar gruntu wzdłuż górnej krawędzi skarp na długości około 242,8 m. Powyższe prace kosztowały 79 950,00 zł. Realizowała je firma „Kanalizacja” Czystczenie Sieci Wodno – Kanalizacyjnych, Jan Marciniszyn, Świdnica.

28. Budowa kontenerowej kwarantanny/izolatki na terenie Schroniska dla bezdomnych zwierząt przy ul. Pogodnej w Świdnicy

W związku z potrzebą doposażenia schroniska dla zwierząt w Świdnicy w budynek kwarantanny i izolatki dla zwierząt, w roku 2024 na terenie schroniska ustawiono budynek wykonany w technologii kontenerowej o wymiarach 7,20 m x 6,0 m x 2,45 m, wyposażony w instalacje elektryczną, wodociągową i kanalizacyjną. W budynku przebywają zwierzęta przyjmowane do schroniska lub zwierzęta już w nim przebywające. Wydatki w kwocie 185.485,00 zł zostały sfinansowane ze środków budżetu Gminy Miasto Świdnica, wydatki w kwocie 171.000,00 zł zostały sfinansowane z dotacji celowej. Koszt zadania wyniósł 356 485,00 zł. Zadanie realizował Zakład Ogólnobudowlany „Remeco” Roman Waszczuk Tomasz Waszczuk, Pszenno, po przeprowadzonym wcześniej przetargu.



Kontenerowa kwarantanna /izolatka na terenie Schroniska

29. Wymiana źródeł światła w lampach oświetlenia w Świdnicy

Gmina Miasto Świdnica w dniu 11.12.2023 roku otrzymała promesę dofinansowania inwestycji z Rządowego Funduszu Polski Ład: Programu Inwestycji Strategicznych na zadanie „Wymiana źródeł światła w lampach oświetlenia miejskiego w Świdnicy”, realizowanych w ramach „Rozświetlonej Polski”. W związku z powyższym, umowę z wykonawcą tj. firmą Telfa Sp. z o.o. z siedzibą w Świdnicy, wyłonionym w wyniku postępowania o udzielenie zamówienia publicznego, podpisano dnia 20.09.2024 roku. Protokół odbioru końcowego podpisano w dniu 20.12.2024 roku. W wyniku tego zadania wymieniono 2435 szt. nieefektywnych energetycznie sodowych opraw oświetleniowych na oprawy w technologii LED. Wymianą opraw objęto lampy uliczne oraz parkowe. Styl opraw został dostosowany do obszaru, w którym ustawione były lampy. Zamontowane oprawy są wyposażone w gniazdo Zhaga, spełniające wymagania normy oświetleniowej PKN-CEN/TR 13201-1:2016-02; PN-EN 13201-2 do 5:2016-03, umożliwiających redukcję mocy opraw świetlnych o co najmniej 50 %. Inwestycja została przeprowadzona na podstawie przeprowadzonego w grudniu 2022 r. audytu energetycznego oświetlenia, a w szczególności jego Programu Funkcjonalno – Użytkowego, przedmiaru, kosztorysu oraz obliczeń fotometrycznych dla poszczególnych obwodów oświetleniowych objętych wymianą opraw. Dzięki przeprowadzonej modernizacji system oświetlenia został unowocześniony i ujednolicony, co zmniejszyła koszty jego utrzymania. Należy podkreślić, że wymiana opraw przyczynia się także do obniżenia kosztów zakupu energii elektrycznej, niezbędnej do zasilania lamp oświetlenia miejskiego, szacunkowo o około 60% w stosunku do lat ubiegłych. Koszt zadania to 4 376 319,09 zł, dofinansowanie wyniosło 3 338 454,19 zł.



Rynek – wymienione oprawy na lampie oświetleniowej



ul. Długa – lampa oświetleniowa z oprawą wymienioną w ramach Rozświetlonej Polski



ul. Zamkowa – lampa oświetlenia ulicznego z oprawą oświetleniową wymienioną w ramach Rozświetlonej Polski

30. Doświetlenie przejść dla pieszych

To zadanie inwestycyjne otwarte w roku 2025, ze względu na potrzebę doświetlenia niektórych przejść dla pieszych w Świdnicy. Zadanie realizuje firma Telfa Sp. z o.o. z siedzibą w Świdnicy. W ramach zadania: zlecono dostawę i montaż 31 opraw oświetleniowych w technologii LED wraz z wysięgnikami mocowanymi do istniejących słupów oświetlenia ulicznego w Świdnicy. Oprawy charakteryzują się parametrami technicznymi zgodnymi z wymogami Programu Rozświetlamy Polskę oraz posiadają gniazdo Zhaga. Doświetlono przejścia dla pieszych przy następujących ulicach: Bohaterów Getta, Jodłowa, Komunardów, M. Konopnickiej, Kościelna, Kraszowicka (3 przejścia dla pieszych), Księcia Bolka (3 przejścia dla pieszych), W. Łukasińskiego (2 przejścia dla pieszych), K. Marcinkowskiego (2 przejścia dla pieszych), Muzealna, Parkowa, Pionierów Ziemi Świdnickiej, E. Plater, H. Pobożnego, Gen. W. Sikorskiego, Sprzymierzeńców Ziemi Świdnickiej (2 przejścia dla pieszych), Strzegomska, Sybiraków, Śląska (2 przejścia dla pieszych), B. Śmiałego, Towarowa, Wałbrzyska, Kardynała S. Wyszyńskiego. Zadanie kosztowało 91 512,00 zł.



Doświetlone w roku 2025 przejście dla pieszych przy ul. Wałbrzyskiej



Doświetlone w roku 2025 przejście dla pieszych przy ul. M. Konopnickiej



Doświetlone w roku 2025 przejście dla pieszych przy ul. Bohaterów Getta

W roku 2025 zlecono również budowę oświetlenia dedykowanego dla 4 przejść dla pieszych zlokalizowanych przy ul. M. Kopernika, Śląskiej, Wodnej, Wałbrzyskiej, po uprzednim opracowaniu projektu technicznego i uzyskaniu niezbędnych uzgodnień. We wskazanych miejscach zostaną zamontowane słupy i oprawy oświetleniowe LED, charakteryzujące się parametrami technicznymi zgodnymi z wymogami Programu Rozświetlmy Polskę i posiadające gniazdo Zhaga. Umowę podpisano w roku 2025, natomiast zakończenie zadania nastąpi do dnia 31.03.2026 roku. Koszt zadania to 86 914,26 zł.

31. Remont 75 sztuk stylizowanych lamp ulicznych w zabudowie staromiejskiej w Świdnicy

Rynek oraz pozostałą, zabytkową część miasta oświetlają stylizowane lampy. Oprawy tych lamp zostały wymienione na nowe, stylizowane, w technologii LED, w ramach zadania Wymiana źródeł światła w lampach oświetlenia w Świdnicy. Słupy tych lamp, po wielu latach użytkowania, wymagały odnowienia. W związku z powyższym, po procedurze wyłonienia Wykonawcy, została podpisana umowa z firmą Roboty Budowlane Ryszard Strugała, Świdnica. W ramach prac 75 sztuk słupów lamp oświetleniowych zostało oczyszczonych i dwukrotnie/trzykrotnie pomalowanych, a także zamocowano oraz pomalowano lub wymieniono pokrywy rewizyjne w słupach. Koszt zadania wyniósł 45 388,39 zł.





Stylizowane lampy w Rynku po remoncie

32. Przebudowa kompleksu rekreacyjno – sportowego przy ul. Ułańskiej w Świdnicy

Kompleks sportowy przy ul. Ułańskiej w Świdnicy został wybudowany na terenie byłych koszar wojsk radzieckich. Kompleks składa się z boisku do piłki nożnej oraz koszykówki/siatkówki, a także placu zabaw i siłowni zewnętrznej. W ramach realizacji zadania w 2024 roku przebudowano nawierzchnię poliuretanową na boisku do piłki nożnej – 2056 m² oraz boisku do koszykówki/siatkówki – 664 m². Koszt zadania to 229.000,00 zł. Zadanie zrealizowała Firma Handlowo – usługowa DABRO – BAU, Paweł Dąbrowski, Opoczka.



Boisko do gry w siatkówkę/koszykówkę po przebudowie



Boisko do gry w piłkę nożną po przebudowie

33. Budowa wraz z przebudową placów zabaw na terenie miasta Świdnicy

W obrębie kompleksu sportowego przy ul. Ułańskiej w Świdnicy znajduje się plac zabaw. Jego nawierzchnia wymagała również przebudowy. Dokonano jej w roku 2025. Koszt zadania wyniósł 49 000 zł. Zadanie zrealizowała Firma Handlowo – usługowa DABRO – BAU, Paweł Dąbrowski, Opoczka. W wyniku zadania przebudowano nawierzchnię o powierzchni 452,2 m². Tym samym obszar nawierzchni zespołu sportowego przy ul. Ułańskiej został całkowicie przebudowany.



Plac zabaw przy ul. Ułańskiej po przebudowie nawierzchni

34. Remont nawierzchni boiska sportowego przy ul. Chłopskiej w Świdnicy

Boisko do gry w koszykówkę przy ul. Chłopskiej, to kolejne miejsce z nawierzchnią poliuretanową, będące w utrzymaniu miasta. Nawierzchnia ta o pow. 220 m², po latach użytkowania wymagała gruntownego oczyszczenia, wypełnienia ubytków, a następnie wykonania natrysku z granulatem EPDM. Prace w powyższym zakresie wykonano w roku 2025. Wykonawcą prac była Firma Handlowo – usługowa DABRO – BAU, Paweł Dąbrowski, Opoczka, a ich koszt wyniósł 23 000 zł.



Boisko przy ul. Chłopskiej po remoncie

35. Rewitalizacja placu Grunwaldzkiego

Plac Grunwaldzki w Świdnicy zlokalizowany jest w centrum miasta na obszarze historycznego układu urbanistycznego - zabudowa poza średniowiecznymi murami miejskimi, ujętym w Gminnej Ewidencji Zabytków Miasta Świdnica. Obszar placu to tereny zielone oraz powierzchnie utwardzone (chodniki oraz place), których stan był już niezadowalający. Elementy małej architektury, zamontowane na placu, tj. ławki i kosze były bardzo zużyte, zniszczone i nienadające się do dalszej eksploatacji. Z uwagi na lokalizację tego terenu w pobliżu centrum przesiadkowego oraz znaczenie reprezentacyjne podczas obchodów uroczystości państwowych, zdecydowano o konieczności poprawy stanu technicznego oraz estetycznego tego miejsca.

Mając na uwadze fakt, że Gmina Miasto Świdnica w dniu 11.10.2023 roku otrzymała promesę dofinansowania inwestycji z Rządowego Funduszu Polski Ład: Programu Inwestycji Strategicznych na zadanie „Rewitalizacja placu Grunwaldzkiego w Świdnicy”, w roku 2024 zlecono opracowanie dokumentacji projektowej. Po jej wykonaniu i uzyskaniu niezbędnych pozwoleń, w dniu 12.09.2024, po przeprowadzonej procedurze wyboru Wykonawcy w wyniku postępowania o udzielenie zamówienia publicznego, Gmina Miasto Świdnica podpisała umowę z Wykonawcą robót, tj. Przedsiębiorstwem AKWAPLANTA Spółka z o.o., ul. Karmelkowa 29 52-437 Wrocław. Termin realizacji zadania, zapisany w umowie wynosił do 15 miesięcy od dnia podpisania umowy.

Zakres prac przewidzianych do realizacji w ramach przedmiotowego zadania obejmował między innymi: wymianę (likwidację) powierzchni utwardzonych przy założeniu realizacji nowego typu nawierzchni z kostki granitowej i płyt chodnikowych oraz remontu istniejących terenów utwardzonych o nawierzchni granitowej. W obrębie zieleni przewidziano wymianę, uzupełnienie, korektę oraz punktową likwidacją istniejącej zieleni niskiej, średniej oraz wysokiej – zgodnie z uzgodnionym z Wojewódzkim Konserwatorem Zabytków projektem zieleni. Przewidziano ustawienie nowych elementów małej architektury. Zapanowano również remont istniejącego pomnika zwycięstwa nad faszyzmem oraz ustawienie tablicy upamiętniającej ofiary katastrofy smoleńskiej.

Przebudowa placu zakończyła się przed terminem umownym, tj. w dniu 23 lipca 2025 roku. Wykonano nawierzchnię utwardzoną z wykorzystaniem kostki granitowej nieregularnej o pow. 1050 m², płyt granitowych o pow. 375 m² oraz obrzeży granitowych o długości 371 mb. Zamontowano nowe lampy parkowe (20 szt.), oświetlenie masztu flagowego (3 szt. opraw), rozdzielnię do imprez (1 szt.), monitoring (3 szt. kamer: 2 szt. stałe, 1 szt. obrotowa) wraz z instalacjami. Ustawiono elementy małej architektury, w tym ławki (19 szt.), kosze na odpady (19 szt.), kosz na psie odchody (1 szt.), stojaki na rowery (4 szt.), źródło wody pitnej (1 szt.), kraty pod drzewa z osłoną (2 szt.) oraz ogrodzenie trawnikowe metalowe (163 mb.). Na terenie placu stanął również nowy, podświetlany słup ogłoszeniowy. Zamontowano tablicę pamięci ofiar katastrofy smoleńskiej oraz wyremontowano istniejący pomnik zwycięstwa nad faszyzmem. Wykonano nasadzenia 4319 szt. roślin, w tym lipy drobnolistne, klony jawory, hortensje bukietowe i drzewiaste, lilaki Meyera, jaśminowce, lilaki pospolite, tawuły szare, róże rabatowe, laurowisnie wschodnie, bluszcz pospolity, liliowce, jeżówki purpurowe, liatry kłosowe, rozchodniki okazałe, ciemierniki białe, czyścice wełniste, sasanki zwyczajne, szalwie omszone, bergenie sercolistne, funkie, brunnery wielkolistne, barwinki, dąbrówki rozłogowe, pacioreczniki (Canna), begonie. Na powierzchni 1813 m² założono nowe trawniki. Wykonano

prace z zakresu branży sanitarnej oraz przyłącze kanalizacji deszczowej wraz z wewnętrzną instalacją.

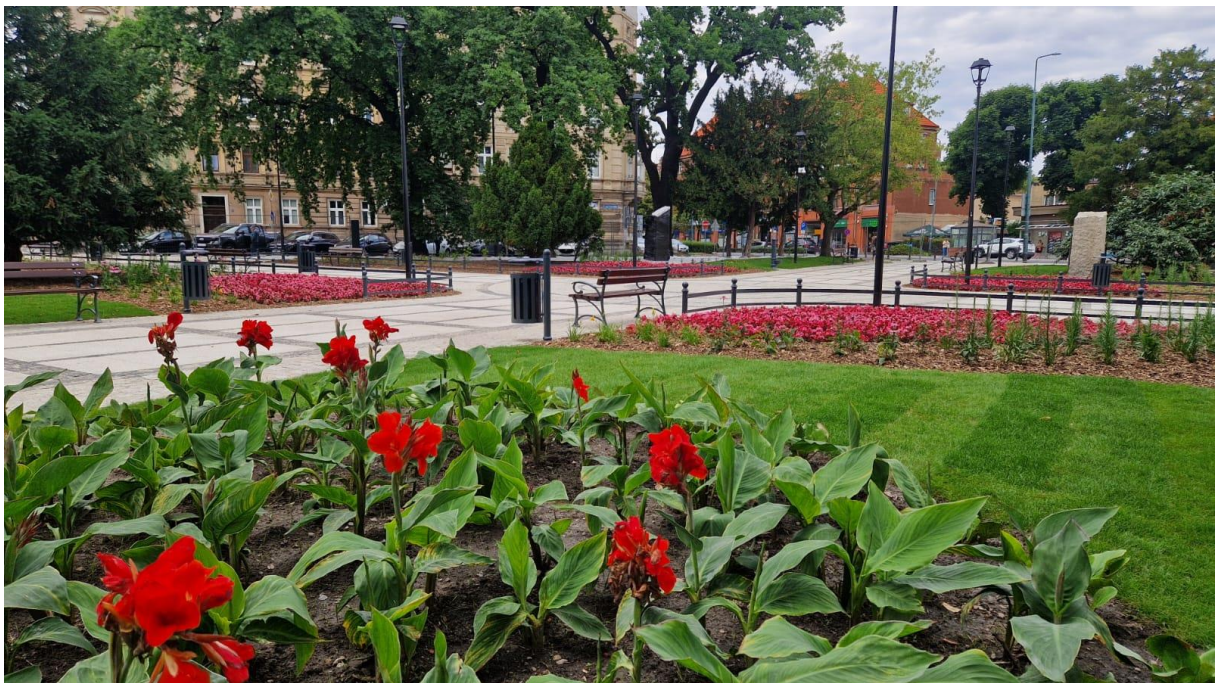
Całkowity koszt zadania wyniósł 2 970 482,35 zł. Jak wskazano powyżej, zadanie zostało dofinansowane w kwocie 1 800 000,00 zł z Rządowego Funduszu Polski Ład: Program Inwestycji Strategicznych – edycja 8.



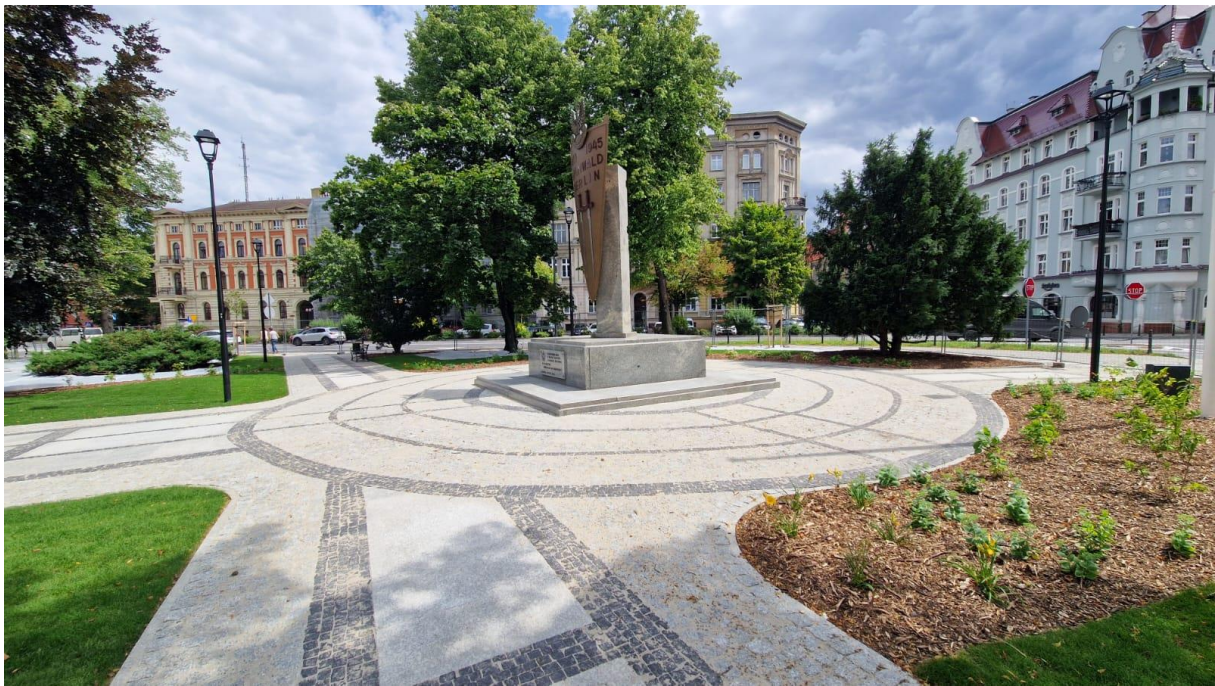
Plac Grunwaldzki w trakcie robót



Plac Grunwaldzki w trakcie robót



Plac Grunwaldzki po zakończeniu inwestycji



Plac Grunwaldzki po zakończeniu inwestycji



Plac Grunwaldzki po zakończeniu inwestycji

36. Przebudowa skweru Lecha Kaczyńskiego Świdnicy

Skwer im. Lecha Kaczyńskiego w Świdnicy, aktualnie, na podstawie Uchwały Nr XVII/149/25 Rady Miejskiej w Świdnicy z dnia 26 września 2025 r. w sprawie nadania i zmiany nazw skwerów na terenie miasta Świdnicy, noszący nazwę skweru Księcia Bolka II Małego, zlokalizowany jest na obszarze wpisanym do rejestru zabytków pod nr A/4771/470 decyzją Wojewódzkiego Konserwatora Zabytków z dnia 27 grudnia 1957 r., ujętym w Gminnej Ewidencji Zabytków Gminy Miasta Świdnica, Obszary Chronione pod poz. Nr 1. Ponadto zlokalizowany jest w strefie ścisłej ochrony konserwatorskiej, archeologicznej oraz ochrony ekspozycji bezpośredniej. W latach 1899 -1945 na terenie skweru, pełniącego funkcję rekreacyjną, znajdował się pomnik Helmutha Karla Bernharda von Moltke pruskiego generała i feldmarszałka. Przed rozpoczęciem inwestycji na terenie zieleni znajdowały się ławki, kosze parkowe, a także, stanowiące pozostałość po pomniku H. von Moltke, kamienne podwyższenie wraz ze schodami. Stan infrastruktury technicznej oraz elementów małej architektury był zły. Zmiany wymagała także uboga szata roślinna. Mając powyższe na uwadze, po zleceniu wykonania projektu wraz z niezbędnymi pozwoleniami, zaplanowano przebudowę, która miała na celu poprawienie podstawowej funkcji skweru i chodnika z jednoczesną poprawą walorów użytkowych i estetycznych. Dodatkowo, Gmina Miasto Świdnica w dniu 20.09.2023 roku otrzymała promesę dofinansowania inwestycji z Rządowego Funduszu Polski Ład: Programu Inwestycji Strategicznych na zadanie „Przebudowa skweru Lecha Kaczyńskiego w Świdnicy”. Zakres prac przewidzianych do realizacji w ramach przedmiotowego zadania obejmował między innymi: przebudowę alejek, budowę oświetlenia parkowego, monitoringu, pielęgnację i nasadzenia zieleni, montaż nowych elementów małej architektury, budowę i montaż pomnika Bolka II Małego księcia świdnicko – jaworskiego, rozbiórkę budynku usługowego, przebudowę chodnika dookoła skweru oraz wymianę lamp oświetlenia ulicznego dookoła skweru.

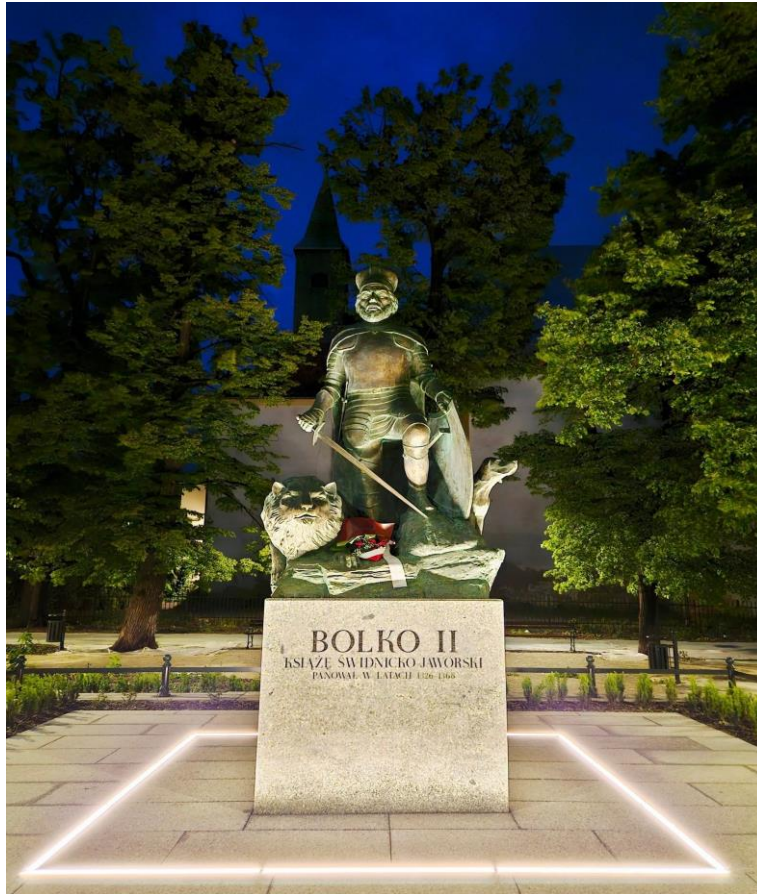
Umowę na realizację zadania, po procedurze przetargowej, podpisano w dniu 28 sierpnia 2024 r z firmą GRANIT Dariusz Pylak Spółka z o. o., Strzegom, z terminem wykonania do 12 miesięcy od dnia podpisania umowy. Prace budowlane rozpoczęły się pod koniec 2024 r. od rozbiórki budynku usługowego, usytuowanego na skwerze. Jednocześnie trwały prace nad wykonaniem odlewu z brązu pomnika Księcia Bolka II Małego, którego realizacja powierzona została przez głównego wykonawcę podwykonawcy – artyście, rzeźbiarzowi Michałowi Batkiewiczowi. W 2025 r. wykonano prace z zakresu branży sanitarnej – wykonano przyłączy wodociągowe wraz ze studnią wodomierzową oraz zamontowano studzienkę ujęcia wody na istniejącej sieci wodociągowej. W ramach branży elektrycznej ułożono rury osłonowe pod zasilanie oświetlenia oraz zamontowano nowe słupy oświetleniowe i oświetlenie dekoracyjne wokół cokołu pomnika, zbudowano szafkę SO – zasilanie i sterowanie oświetleniem skweru oraz zasilanie szafki teletechnicznej i zasilanie monitoringu, zamontowano system sterowania oświetleniem - CPAnet a także zbudowano system monitoringu wizyjnego CCTV. W branży konstrukcyjno-budowlanej zrealizowano roboty związane z wykonaniem warstw konstrukcyjnych pod nawierzchnię chodnika wokół skweru oraz alejek wewnątrz skweru oraz ułożono docelowe nawierzchnie z użyciem kostki granitowej oraz płyt granitowych, jak również zamontowano granitowe obrzeża i krawężniki. Ustawione zostały nowe ławki oraz kosze na śmieci, źródł – poidło dla ludzi i zwierząt, zestawy psi pakiet oraz wyгородzenie trawnikowe w postaci stalowej bariery stylizowanej. W obrębie terenu zieleni nawierzchnia została wyrównana oraz oczyszczona, wymieniono część nasadzeń, uzupełniono zielenią wysoką i okrywową oraz wykonano nowe nasadzenia. Usunięte zostały również drzewa (zły stan fitosanitarny) oraz krzewy kolidujące z projektowanym zagospodarowaniem terenu. Zamontowano pomnik księcia Bolka II Małego.

Przebudowa skweru zakończyła się 7 maja 2025 r. Wybudowano alejki o nawierzchni z kostki granitowej i płyt granitowych o pow. 449 m² oraz wyremontowano i wymieniono nawierzchnię chodnika wokół skweru o pow. 325 m². Wybudowano oświetlenie parkowe (8 szt. lamp), drogowe (4 szt. lamp), oświetlenie liniowe iluminacyjne wokół cokołu pomnika (12 mb), monitoring (1 kamera) wraz z instalacjami, ustawiono elementy małej architektury, w tym ławki (6 szt.), kosze na odpady (5 szt.), kosze na psie odchody wraz z dystrybutorami worków (2 szt.), źródł – poidło (1 szt.), wyгородzenie trawnikowe (20,55 mb). Walory estetyczne miejsca podniesiono dzięki licznym nasadzeniom roślin (2387 szt.), w tym kasztanowiec czerwony, lipa drobnolistna, tawuła szara, laurowiśnia wschodnia, hortensja drzewiasta, hortensja bukietowa, kalina koralowa ‘Compactum’, lilak Meyera, róże rabatowe, ligustr pospolity, cis pospolity, turzyca morrowa, szałwia omszona, bergenia sercolistna i ciemiernik. Wykonano nową nawierzchnię trawiastą (720 m²), a część terenu zieleni pokryto korą łupkową i sosnową (473 m²). Dopełnieniem inwestycji było zamontowanie pomnika księcia świdnicko – jaworskiego Bolka II Małego. Pomnik o wysokości 270 cm przedstawia stojącą postać Księcia, trzymającego w prawej ręce miecz, a w lewej ręce tarczę. U stóp postaci znajdują się dwa zwierzęta: pies myśliwski oraz młody lew. Postać Bolka II Małego, zwierzęta oraz wszystkie akcesoria odlane zostały z brązu.

Koszt zadania wyniósł 2 020 436,73 zł. Jak wskazano powyżej, zadanie zostało dofinansowane w kwocie 1 764 000,00 zł z Rządowego Funduszu Polski Ład: Program Inwestycji Strategicznych – edycja 6.



Skwer w trakcie robót



Pomnik księcia Bolko II Małego na skwerze



Skwer po przebudowie

37. Remont schodów terenowych przy ul. Łukasińskiego w Świdnicy

Schody od strony ul. W. Łukasińskiego prowadzące do parku Ułańskiego uległy degradacji i wymagały remontu. W związku z powyższym podpisano umowę z Przedsiębiorstwem Remontowo - Budowlanym STA-DAR Dariusz Stańczyk, Świebodzice na ich remont. W ramach prac dokonano rozbiórki istniejących schodów i poręczy i wykonano schody o powierzchni 20 m² o nawierzchni z kostki brukowej betonowej wraz z poręczami stalowymi o długości 10 m, zapewniające bezpieczne korzystanie z nich. Całość zadania kosztowała 18 396,72 zł.

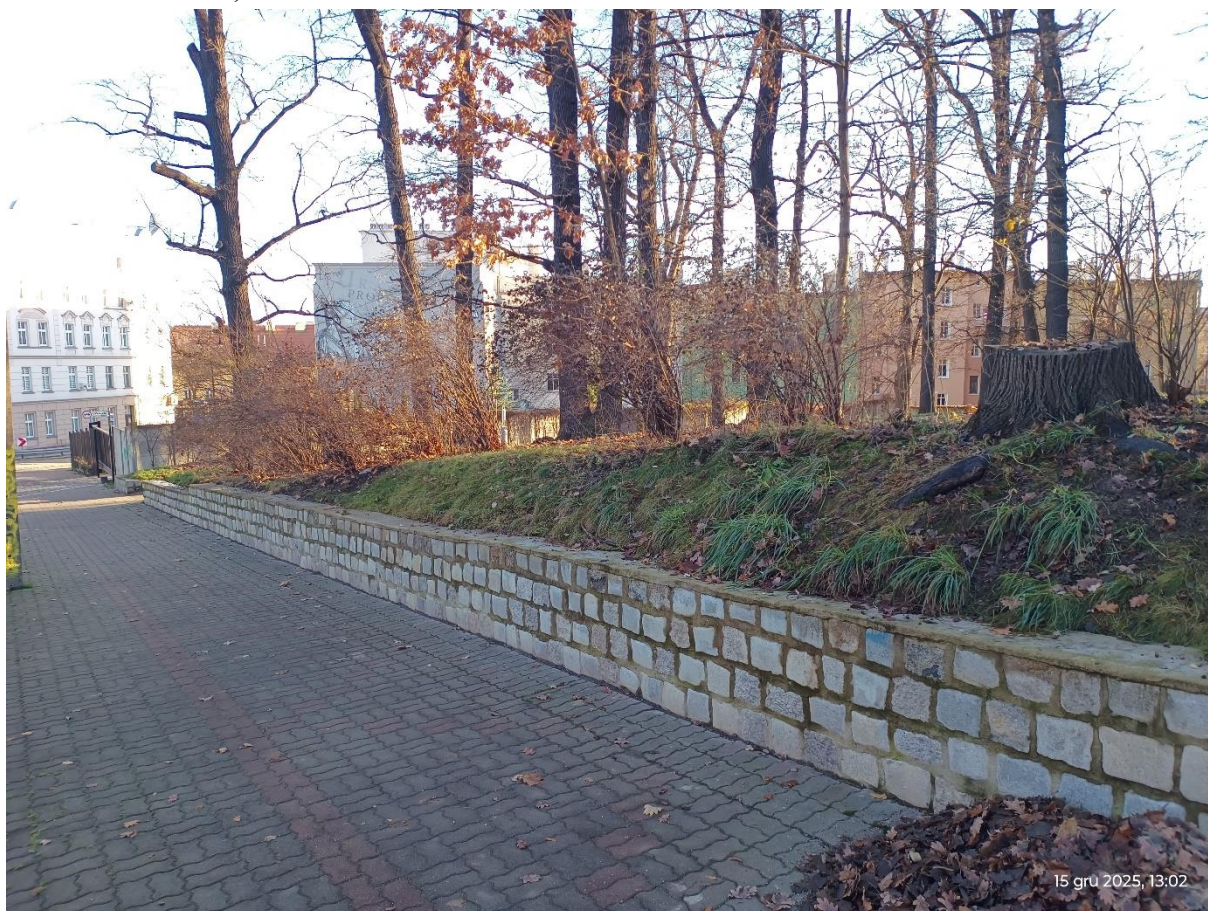




Wyremontowane w roku 2025 roku schody terenowe przy ul. Łukasińskiego

38. Remont muru oporowego zlokalizowanego w pasie drogowym ul. Saperów w Świdnicy

Park Wrocławski w Świdnicy ograniczony jest od strony ul. Saperów murem oporowym. W wyniku naporu warstwy gruntu usytuowanej na terenie parku, doszło do nieodwracalnych uszkodzeń muru i jego przechylenia w stronę chodnika. Mając na uwadze powyższe, w dniu 28.01.2025 roku po przeprowadzonej procedurze wyłonienia wykonawcy, podpisana została umowa z firmą Roboty Budowlane Ryszard Strugała, Świdnica, na remont muru. Zadanie objęło rozebranie przechylonego muru wraz z fundamentem i rozebranie fragmentu chodnika biegnącego wzdłuż muru, a następnie wykonanie nowej, żelbetowej ławy fundamentowej, budowę muru oporowego z kamienia granitowego i odtworzenie nawierzchni chodnika. Koszt zadania to 98 990,40 zł.



Wyremontowany w roku 2025 mur oporowy w pasie drogowym ul. Saperów

39. Remont doświetlenia schodów na Placu Św. Jana Pawła II w Świdnicy

W marcu 1977 roku rozpoczęła się rozbiórka gmachu dawnego pruskiego magazynu wojskowego z połowy XVIII wieku, który zlokalizowany był na terenie Placu Św. Jana Pawła II w Świdnicy. W kolejnych latach na placu pojawił się teren zieleni, a następnie dokonano rewitalizacji placu przy udziale dofinansowania zewnętrznego. Plac został gruntownie przebudowany, prace zakończyły się pod koniec 2009 roku. Od strony ul. Długiej wybudowano wówczas schody o nawierzchni granitowej z oświetleniem dekoracyjnym oraz napisami - datami i hasłami przewodnimi pielgrzymek papieża Jana Pawła II do Polski. W trakcie użytkowania oświetlenie schodów uległo degradacji i niezbędny stał się jego remont, jak

również odnowienia wymagały umieszczone na schodach napisy. W roku 2025, po uzgodnieniach z Wojewódzkim Urzędem Ochrony Zabytków, przystąpiono do remontu. Dokonano demontażu infrastruktury oświetleniowej na schodach i zaślepiono otwory w schodach powstałe po demontażu starych opraw. Następnie odnowiono napisy na podstopniach oraz zamontowano pod stopniami schodów nowoczesne taśmy LED, które podświetlają schody. Zadanie wykonały: ELEKTROBUD Instalacje elektryczne i budowlane Damian Korczak, Dzierżoniów oraz KAMIENIARSTWO Albert Ożóg, Świdnica. Łączny koszt to 10 551,00 zł.



Schody po zakończeniu zadania

40. Remont fontanny Mały Talerz w Rynku

Zabytkowa fontanna Mały Talerz zlokalizowana na terenie Rynku uległa awarii, związanej z nieszczelnością niecki. W związku z powyższym, po otrzymaniu Decyzji Dolnośląskiego Wojewódzkiego Konserwatora Zabytków, niezbędny był jej remont. Umowę podpisano z firmą ROMATECHNIK Wiesława Walczuk ze Świdnicy. Wykonano demontaż niektórych elementów fontanny, montaż nowej instalacji wodnej, hydroizolację pod posadzką fontanny, a następnie wykonano nową posadzkę wraz z jej izolacją, zamontowano zdemontowane elementy i wypełniono spoiny. Koszt robót wyniósł 89 052,00 zł.



Fontanna Mały Talerz po remoncie

III. Podsumowanie

Realizacja inwestycji miejskich w latach 2024–2025 stanowiła istotny etap w konsekwentnym rozwoju infrastruktury drogowej i komunikacyjnej miasta Świdnicy. Przedstawione w niniejszym opracowaniu zadania obejmowały szerokie spektrum działań – od bieżących remontów i modernizacji istniejącej infrastruktury, po kompleksowe inwestycje o znaczeniu lokalnym i ponadlokalnym, wpływające na długofalowy rozwój miasta.

Zrealizowane przedsięwzięcia przyczyniły się w szczególności do poprawy bezpieczeństwa wszystkich uczestników ruchu, zwiększenia komfortu codziennego funkcjonowania mieszkańców oraz podniesienia standardu estetycznego przestrzeni publicznej. Szczególny nacisk położono na rozwój infrastruktury pieszej i rowerowej, co wpisuje się w założenia zrównoważonego transportu oraz polityki ograniczania negatywnego wpływu ruchu samochodowego na środowisko.

Ważnym elementem omawianych działań była także rozbudowa układu drogowego obsługującego tereny inwestycyjne i mieszkaniowe, która stwarza korzystne warunki dla rozwoju gospodarczego miasta oraz poprawia dostępność komunikacyjną poszczególnych obszarów Świdnicy. Realizacja wielu zadań była możliwa dzięki skutecznemu pozyskiwaniu środków zewnętrznych, w tym funduszy rządowych i unijnych, a także dzięki współpracy z podmiotami prywatnymi.

Podsumowując, inwestycje przeprowadzone w latach 2024–2025 potwierdzają konsekwentną realizację polityki rozwoju infrastrukturalnego miasta, ukierunkowanej na bezpieczeństwo, funkcjonalność oraz zrównoważony rozwój. Stanowią one solidną podstawę do podejmowania kolejnych działań inwestycyjnych w następnych latach, odpowiadających na rosnące potrzeby mieszkańców oraz wyzwania związane z rozwojem urbanistycznym Świdnicy.